

20 áreas prioritarias para la conservación de las aves migratorias neárticas en los pastizales del cono sur de Sudamérica

Un ejercicio de selección sobre las **IBAs** de la región de los pastizales del Cono Sur para orientar acciones de conservación sobre las poblaciones de aves migratorias neárticas que visitan los pastizales

Autores:

Adrián S. Di Giacomo y Aníbal F. Parera

Editor:

Guillermo Stamatti

Colaboradores: **Pedro Develey (Save Brasil), José Luis Cartes y Oscar Rodas (Guyra Paraguay), Joaquín Aldabe (Aves Uruguay) y Eugenio Coconier (Aves Argentinas).**



ALIANZAS PARA LA CONSERVACIÓN DEL PASTIZAL EN EL CONO SUR DE SUDAMÉRICA

Neotropical Migratory Bird Conservation Act (NMBCA)/ BirdLife International



Con el apoyo de



20 áreas prioritarias para la conservación de las aves migratorias neárticas en los pastizales del cono sur de Sudamérica

Un ejercicio de selección sobre las **IBAs** de la región de los pastizales del Cono Sur para orientar acciones de conservación sobre las poblaciones de aves migratorias neárticas que visitan los pastizales

20 áreas prioritarias para la conservación de las aves migratorias neárticas en los pastizales del cono sur de Sudamérica

Un ejercicio de selección sobre las **IBAs** de la región de los pastizales del Cono Sur para orientar acciones de conservación sobre las poblaciones de aves migratorias neárticas que visitan los pastizales

Autores:

Adrián S. Di Giacomo y Aníbal F. Parera

Editor:

Guillermo Stamatti

Colaboradores: **Pedro Develey (Save Brasil), José Luis Cartes y Oscar Rodas (Guyra Paraguay), Joaquín Aldabe (Aves Uruguay) y Eugenio Coconier (Aves Argentinas).**

ALIANZAS PARA LA CONSERVACIÓN DEL PASTIZAL EN EL CONO SUR DE SUDAMÉRICA

Neotropical Migratory Bird Conservation Act (NMBCA)/ BirdLife International



**Alianzas del
PASTIZAL**
Para conservar la biodiversidad



AVES ARGENTINAS
Asociación Ornitológica del País



**Aves
Uruguay**



**BirdLife
INTERNATIONAL**



**GUYRA
PARAGUAY**



**SAVE
Brasil**



Con el apoyo de
Audubon



AVES ARGENTINAS®
Asociación Ornitológica del Plata

AVES ARGENTINAS - ASOCIACIÓN ORNITOLÓGICA DEL PLATA

Matheu 1246/8 (C1249AAB) Buenos Aires, Argentina

(+54 11) 4943-7216 al 19

www.avesargentinas.org.ar / info@avesargentinas.org.ar

Diseño gráfico: Mariano Masariche

Mapas: Yamila Barasch

Traducción: Scoffield Rosemary

Fotografías de tapa: Stefan Johansson; Bob Hawkey; Ramón Moller Jensen; Guy Monty; Aníbal Parera; Juan María Raggio

Fotografías del interior: Joaquin Aldabe; Héctor Caymaris; Rafael Dias; Aníbal Parera

Impreso en: Latin Gráfica S.R.L.

Di Giacomo , Adrián

20 áreas prioritarias para la conservación de aves neárticas en los pastizales cono sur de América / Adrián Di Giacomo y Anibal Fernando Parera ; con colaboración de: Pedro Develey ; edición literaria a cargo de: Guillermo Stamatti - 1a ed. - Buenos Aires : Aves Argentinas Aop, 2008.

120 p. ; 22x15 cm.

ISBN 978-987-22039-2-4

1. Recursos Naturales . I. Parera, Anibal Fernando II. Develey, Pedro, colab.

III. Stamatti, Guillermo, ed. lit. IV. Título

CDD 333.9

Fecha de catalogación: 05/05/2008

RESUMEN	6
INTRODUCCIÓN	9
Áreas Importantes para la Conservación (IBAs)	10
20 áreas prioritarias para las aves migratorias Neárticas	11
METODOLOGÍA	13
Definición geográfica del informe	14
Características generales de las aves migratorias de los pastizales	15
Grado de interés para la conservación de las aves migratorias de los pastizales	15
Información sobre las IBAs de los pastizales del Cono Sur y selección de las IBAs prioritarias	18
RESULTADOS	19
Características generales de las aves migratorias de los pastizales	20
Grado de interés para la conservación de las aves migratorias de los pastizales	21
Selección de aves de pastizal migratorias que son de mayor interés para la conservación en el Cono Sur	22
Selección de IBAs del Cono Sur prioritarias para la conservación de aves de pastizal migratorias del Hemisferio Norte	26
Grado de protección de las IBAs de pastizal con registros de aves migratorias	39
Zonas clave para aves de los pastizales que son migratorias del Hemisferio Norte	39
Relación entre presencia de especies globalmente amenazadas y especies migratorias de interés para la conservación en las IBAs del Cono Sur.	41
CONCLUSIONES	43
BIBLIOGRAFÍA CITADA	46
ANEXOS / MAPAS / FOTOS	47

RESUMEN

El presente informe del proyecto “*Alianzas para la Conservación del Pastizal en el Cono Sur de Sudamérica*”, tiene por objeto ofrecer una selección de IBAs prioritarias en los pastizales del Cono Sur que podrían resultar claves para la conservación de aquellas poblaciones de aves de pastizales que realizan migraciones estacionales desde el Hemisferio Norte (aquí denominadas “migratorias neárticas”).

Primeramente se seleccionaron aquellas especies de mayor interés para la conservación mediante la comparación de las características ecológicas del grupo de especies migratorias que habitan los pastizales de un modo amplio. Luego se evaluó su situación en ejercicios previos de priorización (mayormente realizados en el Hemisferio Norte). De 43 especies migratorias cuyas poblaciones se encuentran de paso o concentradas en los pastizales del Cono Sur, se tomaron 5 especies de alta afinidad con el hábitat de los pastizales, y para las cuales la conservación de éstos resulta de vital importancia.

Posteriormente se compiló la información sobre las 134 IBAs que poseen especies de aves de pastizales de la región. Se comparó la presencia y abundancia de estas 5 especies migratorias en cada una de ellas para arribar de manera preliminar a una lista de IBAs prioritarias para las aves migratorias de pastizal. Se encontraron 61 IBAs que presentan registros de estas aves migratorias y de ellas se consideran 20 IBAs como prioritarias para la conservación de estas aves. Tan sólo 26 de estas 61 IBAs cuentan con algún grado de protección. La distribución de las aves migratorias en las IBAs es muy despareja, sólo existe una IBA donde ocurren las 5 especies (San Javier, en Santa Fe, Argentina) y 12 IBAs adicionales poseen registros de hasta 3 especies migratorias.

Se estudió el patrón de distribución geográfica de las especies en las IBAs y se detectaron tres grandes regiones naturales que serían claves para generar una red de áreas protegidas o IBAs debidamente instrumentadas, para conservar a estas poblaciones de migrantes a escala regional: el **Litoral Atlántico**, por su importancia para la invernada del Playerito Canela (*Tryngites subruficollis*) y el Chorlo Pampa (*Pluvialis dominica*); el **Valle fluvial Paraguay-Paraná** por su importancia para

el desplazamiento norte-sur de las aves migratorias en general, y en particular su importancia como sitio de invernada del Charlatán (*Dolichonyx oryzivorus*) y finalmente la **Pampa Interior** por su importancia para las congregaciones de Aguilucho Langostero (*Buteo swainsoni*) y Batitú (*Bartramia longicauda*).

Esta revisión preliminar de la información disponible sobre las IBAs de pastizal y la presencia de aves migratorias del Hemisferio Norte indica que es escaso el conocimiento de las áreas y las poblaciones de aves. Es posible que una serie de relevamientos de campo y una consulta adicional a los referentes de las IBAs (ornitólogos, guardaparques) incremente significativamente el conocimiento que se dispone de estos sitios y se pueda avanzar en el diseño de esquemas de conservación que acompañen las iniciativas que se vienen desarrollando en el Hemisferio Norte.

20 áreas prioritarias para la
conservación
de las aves migratorias
neárticas en los
pastizales del cono sur
de Sudamérica

INTRODUCCIÓN



Los pastizales del Cono Sur están habitados por una rica diversidad de aves residentes y migratorias. Un componente significativo de las aves migratorias que se reproducen en Hemisferio Norte permanece gran parte del resto de su ciclo anual en la región de los pastizales del Cono Sur. Sin embargo, no existen evaluaciones sobre la importancia de los pastizales del Cono Sur para las aves migratorias, tampoco existen estimaciones de tendencias poblacionales o amenazas que sufren dichas aves en esta parte de Sudamérica.

Las fuertes presiones sobre el hábitat natural de los pastizales del Cono Sur amenazan tanto a las aves residentes como a las migratorias que dependen de ellos. Si consideramos la información disponible sobre la disminución de las poblaciones de aves endémicas de los pastizales de la región como el Yetapá de Collar, la Monjita Dominicana o el Tordo Amarillo, se observan asociaciones muy evidentes entre la sustitución del pastizal por cultivos y la desaparición de estas aves a una escala regional. Es posible pensar que alguna de las especies de aves migratorias del Hemisferio Norte también haya sufrido, o estén sufriendo, por el mismo motivo, fuertes disminuciones en sus poblaciones invernantes durante la permanencia en nuestra región.

■ Áreas Importantes para la Conservación (IBAs)

Las Áreas Importantes para la Conservación de las Aves o *Important Bird Areas* (IBAs) son sitios que cumplen algunos de los siguientes criterios:

- 1- Contienen poblaciones de especies de aves globalmente amenazadas según el listado de BirdLife International (2004)
- 2- Contienen poblaciones de especies de aves de distribución geográfica restringida menor o igual a 50.000 km² según el trabajo de identificación de Endemic Bird Areas (Stattersfield *et al.* 1998).
- 3- Contienen grupos de especies de aves que están restringidas a un tipo de bioma según los listados provistos por Stotz *et al.* (1996).
- 4- Contienen números significativos de aves a través de congregaciones en sitios como humedales, o bien agregaciones reproductivas o migratorias.

La estrategia principal de las organizaciones miembros de BirdLife International se basa en la conservación de la red de IBAs asumiendo que a través de ello es posible conservar a todas las aves del mundo. Es por ello que utilizamos la información disponible de los inventarios de IBAs de Argentina, Paraguay, Uruguay y Brasil para analizar cuáles de las IBAs de esta región deben considerarse prioritarias para la conservación de las aves migratorias de los pastizales en el Cono Sur de Sudamérica.

Con excepción de las aves migratorias que se encuentren contenidas en algunos de estos criterios, como es el caso del Playerito Canela (*Tryngites subruficollis*) categorizado como Vulnerable a escala global, las IBAs no serían sitios identificados específicamente para la conservación de aves migratorias. Sin embargo la experiencia y el conocimiento de la mayoría de los sitios indican que aquellas IBAs que albergan poblaciones importantes de aves amenazadas, endémicas o congregatorias suelen ser de importancia para las poblaciones de aves migratorias que invernan en las regiones donde están insertas estas IBAs debido a la relación que existe entre la calidad del hábitat y la presencia de un número mayor de especies. Asimismo, también se observa que los principales sitios de concentración de aves migratorias ya han sido identificados como IBAs mediante el empleo del criterio 4.

20 áreas prioritarias para las aves migratorias Neárticas

El objetivo del presente trabajo es identificar las 20 IBAs de los pastizales del Cono Sur prioritarias para la conservación de las aves migratorias Neárticas.

La obtención de dicho objetivo nos permite además reunir información actualizada sobre la distribución de las especies migratorias, realizar una categorización de especies de mayor interés para la conservación e identificar patrones regionales de ocurrencia que tengan significado para elaborar estrategias de conservación a mayor escala.

20 áreas prioritarias para la
conservación
de las aves migratorias
neárticas en los
pastizales del cono sur
de Sudamérica

METODOLOGÍA



En primer lugar se analizaron las características de las especies de aves migratorias presentes en la región de los pastizales del Cono Sur de Sudamérica, el grado de interés para la conservación, y luego se verificó su presencia en las IBAs según la información provista por las organizaciones asociadas a BirdLife International de la región (Aves Argentinas, Aves Uruguay, SAVE Brasil y Guyra Paraguay).

Definición geográfica del informe

Este trabajo fue realizado sobre la ecorregión de los pastizales del Río de la Plata (Soriano *et al.* 1991) en sentido amplio, es decir abarcando áreas como los pastizales del Paraguay y la ecorregión del Chaco en Argentina. Esta definición se sustenta en la presencia de áreas Importantes para la Conservación de las Aves (IBAs) en estos otros sectores que hoy en día mantienen algunas de las mejores poblaciones de aves endémicas de los pastizales que en otras áreas ya han sido extinguidas.

Las IBAs analizadas corresponden a los siguientes cuatro países: Argentina, Brasil, Paraguay y Uruguay.



Características generales de las aves migratorias de los pastizales

Se categorizaron las especies migratorias según su grado de especialización en el ambiente de pastizal considerando dos categorías, “obligatoria” y “facultativa”, según la clasificación de Vickery *et al.* (1999). Asimismo, se consideró el tipo de distribución geográfica con respecto a los pastizales del Cono Sur según los mapas de distribución de Natureserve (Ridgely *et al.* 2003). Esta información se encuentra en el Anexo 1.

Grado de interés para la conservación de las aves migratorias de los pastizales

En el Cono Sur de Sudamérica no existen evaluaciones del estatus de conservación de las aves migratorias. Para establecer un “grado de interés de conservación de las aves migratorias” en esta región, se revisaron los listados disponibles a partir de ejercicios previos de planificación o estrategias para la conservación de estas aves a una escala continental o global.

En el Hemisferio Norte (Estados Unidos, Canadá y México) han sido desarrollados algunos criterios para clasificar a las especies en función de su estatus de conservación. Los criterios se basan generalmente en las estimaciones poblacionales actuales, las tendencias poblacionales recientes (comparaciones de abundancia entre períodos de tiempo), la distribución geográfica y la estimación de amenazas, entre otras características. Se consideran además las diferencias de algunas de estas características entre las áreas de reproducción y las áreas de invernada. De esta manera se cuenta con una categorización para las aves migratorias que se reproducen en dicha región y que permanecen una parte del año en Sudamérica que resulta operativa para nuestro objetivo.

También existe un listado a nivel global de especies migratorias y se ha realizado una categorización de las especies que necesitan acciones prioritarias de conservación según estudios científicos (Convention on Migratory Species – CMS).

Las especies migratorias de interés en el proyecto “Alianzas para la

Conservación del Pastizal en el Cono Sur de Sudamérica” aparecen citadas en los siguientes listados de especies:

- **“Bird of Conservation Concern (BCC)”** (USFWS 2002). Este ejercicio identifica las especies de aves migratorias y residentes en los Estados Unidos que sin acciones de conservación adicionales podrían empezar a ser candidatos a enlistarse en la “Ley de Especies En Peligro”. Para incluir especies en la lista de “BCC” se calcula un valor o índice (“score”) que considera las tendencias poblacionales, las amenazas, la distribución geográfica, la abundancia general y la abundancia regional. Se asume que a un mayor valor le corresponde una mayor prioridad para las acciones de conservación.
- **“Continental Concern – Watch List Species”** (Dunn *et al.* 2005). En este listado se consideran las especies que requieren acciones prioritarias de monitoreo de las tendencias a largo plazo debido a que se observa que son vulnerables según los criterios de: tendencia poblacional, población reproductiva, área de distribución reproductiva, área de distribución no-reproductiva, amenazas durante la reproducción y amenazas durante la estación no-reproductiva. El supuesto es que las especies más vulnerables que requieren mayor atención para acciones de monitoreo combinan tamaños poblacionales pequeños, pequeñas áreas de distribución, altas amenazas y números poblacionales decrecientes.
- **“High Concern Waterbirds”** (Kushlan *et al.* 2002). La Iniciativa para la Conservación de las Aves Acuáticas de las Américas publica una lista de este tipo de aves que son de interés para la conservación internacional considerando la vulnerabilidad de las especies desde Canadá a Panamá. Se utilizan para ello índices derivados de la información sobre tendencias poblacionales, tamaño poblacional, amenazas a poblaciones nidificantes y no-reproductivas, y la distribución geográfica reproductiva y no-reproductiva.
- **“High Priority Shorebirds 2004”** (US Shorebird Conservation Plan 2004). El Plan de Conservación de Aves Playeras de los Estados Unidos es un grupo de trabajo conformado

por numerosas agencias ambientales y expertos en estas aves. Para desarrollar una estrategia de conservación de las aves playeras este grupo las clasificó según su prioridad de acciones de conservación considerando la abundancia relativa, la distribución de las áreas reproductivas y no-reproductivas, y las amenazas en áreas reproductivas y no-reproductivas.

- **“CMS Appendix I and II”** (CMS 2005). La Convención de Especies Migratorias, alojada en las Naciones Unidas (UNEP), elabora una lista de las especies migratorias que están en peligro de extinción y que requieren acuerdos y acciones de los diferentes gobiernos signatarios para garantizar su conservación. Para esta convención se consideran como especies migratorias a aquellas *“especies que cruzan fronteras”*, es decir, no es una definición biológica. Existen dos listados, uno para las especies prioritarias que según estudios científicos se verifica que se encuentran en serio peligro de extinción y requieren la acción inmediata de los gobiernos (Apéndice I), el otro listado corresponde a especies o grupos de especies cuyo estado de conservación es desfavorable de manera que acciones concertadas entre diferentes gobiernos puedan favorecer su mejora o recuperación (Apéndice II).

Se podría decir que cada uno de estos listados fue elaborado utilizando los mismos atributos de historia de vida de las especies o de su estatus. Sin embargo se debe considerar que las valoraciones o índices de cada iniciativa se calculan bajo diferentes criterios de puntuación de dichos atributos obedeciendo a los tipos de taxones involucrados en cada iniciativa. Además se consideran para casi todos ellos las tendencias conocidas y las distribuciones geográficas en función de la extensión geográfica de cada ejercicio (es decir, si es a escala global, continental o regional).

En el presente trabajo utilizaremos como un estimador del grado de interés de conservación a la suma de la presencia de una especie de ave migratoria de los pastizales del Cono Sur en cada uno de dichos listados (ver Anexo 2).

Información sobre las IBAs de los pastizales del Cono Sur y selección de las IBAs prioritarias

Se reunió y analizó la información disponible de las 134 IBAs del Cono Sur que representan el hábitat de pastizal y que contienen poblaciones de aves amenazadas y endémicas del pastizal de Sudamérica.

Luego se incorporó la información sobre la presencia de las aves de pastizal migratorias del Hemisferio Norte que son de interés para la conservación en la región según el ejercicio realizado previamente. Estas aves seleccionadas se utilizan como indicadores de la importancia del sitio para las aves migratorias de pastizal en general.

De esta forma se seleccionaron las IBAs que contienen registros de especies de mayor interés (Anexo 3).

En base a la presencia del mayor número de especies migratorias de interés para la conservación, y la información sobre abundancia de las especies que se disponía de cada sitio, se seleccionaron 20 IBAs que resultarían de mayor interés o prioridad para la conservación en esta región.

Se describió brevemente el hábitat y la presencia de las especies de interés para cada sitio y se elaboraron mapas.

20 áreas prioritarias para la
conservación
de las aves migratorias
neárticas en los
pastizales del cono sur
de Sudamérica

RESULTADOS



Características generales de las aves migratorias de los pastizales

En el Anexo 1 se presenta un listado con las especies de aves migratorias del Hemisferio Norte que se distribuyen en los pastizales del Cono Sur en Argentina, Brasil, Paraguay y Uruguay.

Desde el punto de vista taxonómico, se trata de 43 especies pertenecientes a 11 familias, siendo la familia Scolopacidae (playeros) la que posee mayor número de especies migratorias en los pastizales (49%). Entre las aves migratorias de pastizal se encuentran 7 especies consideradas como “obligadas” por desarrollar su ciclo de vida completo en pastizales, tanto en las áreas de cría como de invernada. Estas son especies exclusivamente adaptadas y enteramente dependientes de pastizales y usan poco o nada otros hábitats. Este grado de especialización las hace más vulnerables a los cambios en el hábitat, asumiendo además que se trata de aves migratorias que requieren de condiciones adecuadas en ambas partes de su ciclo de vida.

Otras 14 especies se consideran “facultativas”, dentro de la misma clasificación ecológica, porque utilizan los pastizales como parte de

Tabla 1. Especies de aves migratorias del Hemisferio Norte que invernan en la región de los pastizales del Cono Sur, clasificadas en especies “obligadas” y “facultativas” para depender del hábitat del pastizal.

FAMILIA	ESPECIES MIGRATORIAS	ESPECIES OBLIGADAS	ESPECIES FACULTATIVAS
ANATIDAE	1 (2%)		1
ACCIPITRIDAE	3 (7%)	1	
FALCONIDAE	1 (2%)		1
CHARADRIIDAE	3 (7%)	1	1
SCOLOPACIDAE	21 (49%)	4	9
LARIDAE	6 (14%)		
CUCULIDAE	1 (2%)		
CAPRIMULGIDAE	1 (2%)		1
TYRANNIDAE	1 (2%)		1
HIRUNDINIDAE	4 (9%)		
ICTERIDAE	1 (2%)	1	
Total	43	7	14

un conjunto más amplio de hábitats. Poblaciones de estas especies desarrollan una parte importante de su ciclo en ciertos pastizales, pero otras no, de manera que la desaparición de los pastizales no significa la pérdida de las poblaciones de toda la especie.

Un total de 22 especies de esta lista no están consideradas “aves de pastizal” según la clasificación considerada. Este grupo corresponde en verdad a aves que tienen preferencias por otros tipos de hábitats que también se encuentran en la región de los pastizales del Cono Sur, por ejemplo, humedales o bosques ribereños y otras formaciones de bosques como los del espinal o los chaqueños. También se incluyen en este grupo especies que habitan todo tipo de hábitats de la región, como es el caso de las golondrinas.

Con respecto a la distribución geográfica de las especies migratorias de los pastizales en el Cono Sur, se observa que de las 43 especies analizadas, 10 especies poseen su distribución invernal coincidente o centralizada en los pastizales del Cono Sur (*Buteo swainsoni*, *Pluvialis dominica*, *Bartramia longicauda*, *Numenius borealis*, *Calidris melanotos*, *Tryngites subruficollis*, *Riparia riparia*, *Petrochelidon pyrrhonota*, *Hirundo rustica* y *Dolichonyx oryzivorus*).

Grado de interés para la conservación de las aves migratorias de los pastizales

A nivel global, sólo se consideran amenazadas de extinción 2 de las 43 especies de aves migratorias analizadas (BirdLife 2004). Por un lado, el Playero Esquimal (*Numenius borealis*) que se encuentra actualmente categorizada como “En peligro crítico” y sus poblaciones se creen casi extintas en la naturaleza. Por otro lado, el Playerito Canela (*Tryngites subruficollis*) que se encuentra categorizada como “Casi Amenazada” debido a que se han registrado disminuciones importantes de sus poblaciones en los últimos años.

En los listados de especies de interés para las iniciativas de conservación de aves del Hemisferio Norte aparecen 37 de las 43 especies. En el listado de “High Concern Waterbirds” no aparece ninguna de las especies de aves migratorias de pastizal, razón por la cual se descarta su uso para valorar las especies prioritarias.

Para la Convención de Especies Migratorias (CMS) el Playero Esquimal (*Numenius borealis*) representa la prioridad de conservación entre las aves migratorias del Hemisferio Norte que invernan en los pastizales del Cono Sur (Apendice I de dicha convención). Un conjunto de 18 especies se incluyen en el Anexo II como prioritarias para acciones de conservación por los gobiernos signatarios del acuerdo. Este grupo del Anexo II, ha sido definido considerando las familias de aves que tienen hábitos migratorios en general, por lo que resulta esperable que las 43 especies de nuestra lista se encuentren allí consideradas.

En los ejercicios de categorización de aves amenazadas realizados a nivel nacional para Argentina, Brasil y Paraguay se encuentran 9 especies de la lista de aves migratorias de pastizal del Anexo 1 de este informe. El ejercicio de categorización recientemente realizado en Uruguay, en cambio, no presenta ninguna de las especies migratorias de pastizal.

Tabla 2. Especies de aves migratorias del Hemisferio Norte que invernan en la región de los pastizales del Cono Sur, que aparecen categorizados en los listados de especies amenazadas a nivel nacional para Argentina, Paraguay y Brasil.

NOMBRE CIENTÍFICO	ARGENTINA	PARAGUAY	BRASIL	URUGUAY*
<i>Pluvialis dominica</i>		NT		
<i>Limosa haemastica</i>	NT	VU		
<i>Numenius borealis</i>	CR	CR		
<i>Bartramia longicauda</i>	NT	VU		
<i>Micropalama himantopus</i>	DD	VU		
<i>Tryngites subruficollis</i>	NT	VU	VU	
<i>Phalaropus tricolor</i>		VU		
<i>Tyrannus tyrannus</i>		DD		
<i>Progne subis</i>		DD		

(*) En Uruguay no existe una evaluación de especies amenazadas a nivel Nacional

Selección de aves de pastizal migratorias que son de mayor interés para la conservación en el Cono Sur

Para seleccionar finalmente una lista de aves migratorias prioritarias para la conservación en los pastizales del Cono Sur se realizó la combinación del grado de especialización para vivir en los pastizales del Cono Sur y la valoración del interés para la conservación de estas especies en diversas iniciativas, tanto globales como regionales.

El resultado de esta clasificación preliminar permite observar que hay un grupo de 6 especies de aves migratorias del Hemisferio Norte para las cuales los pastizales del Cono Sur son un área clave para su conservación durante la época de invernada, considerando la valoración máxima en los criterios evaluados (entre 10 y 8).

El Playero Esquimal (*Numenius borealis*) aparece con un puntaje máximo. Si bien actualmente se lo considera casi extinto en la naturaleza, es importante destacar que de producirse un hallazgo en el Hemisferio Sur, los pastizales de nuestra región serían el hábitat prioritario donde encontrarlo. Sin embargo, es una especie que no es útil para identificar áreas de conservación debido a que no se encuentra confirmada para ninguna de las IBAs, o ningún otro sitio en toda la región.

La lista de especies prioritarias o de mayor interés entonces se reduce a cinco, con características de historia de vida bastante diferentes entre sí (Anexos 1 y 2). Las especies que acusan máximos valores son aquellas “obligadas” del pastizal según la clasificación de Vickery et al. (1999). Esto parecería ser un artefacto del método empleado, sin embargo, debe considerarse un patrón claro de la importancia de los pastizales naturales (excluyendo los humedales) para un grupo de especies que ha sufrido disminuciones poblacionales significativas según dan cuenta las estimaciones realizadas en el Hemisferio Norte.

Pese a que estas 5 especies comparten mucho más el tipo hábitat que utilizan que el resto de las especies del listado analizado, estas aves poseen requerimientos y comportamientos bien diferentes:

El Aguilucho Langostero (*Buteo swainsoni*) es un ave rapaz, muy gre-

Tabla 3. Especies de aves migratorias del Hemisferio Norte que invernán en la región de los pastizales del Cono Sur, que son de interés prioritario para la conservación según el ejercicio realizado.

NOMBRE CIENTÍFICO	FAMILIA	NOMBRE EN INGLÉS	NOMBRE ESPAÑOL
<i>Buteo swainsoni</i>	ACCIPITRIDAE	Swainson's Hawk	Aguilucho Langostero
<i>Pluvialis dominica</i>	CHARADRIIDAE	American Golden Plover	Chorlo Pampa
<i>Tryngites subruficollis</i>	SCOLOPACIDAE	Buff-breasted Sandpiper	Playerito Canela
<i>Bartramia longicauda</i>	SCOLOPACIDAE	Upland Sandpiper	Batitú
<i>Dolichonyx oryzivorus</i>	ICTERIDAE	Bobolink	Charlatán

garia, que migra en grandes bandadas que se dispersan en los pastizales del Cono Sur en grupos más pequeños. No se conoce aún cómo se componen estos grupos, ya que hay aves migratorias que se dividen por sexos, por edades o por sitios de origen. Una vez dispersos estos grupos sobre las llanuras de la región se movilizan a escala regional en forma muy rápida, aprovechando vientos, tormentas y el seguimiento de las fuentes de alimento efímeras como las explosiones de ciertos insectos que componen su dieta (acrídios y libélulas, principalmente). Además de la típica llanura pampeana, gran parte de su distribución invernal coincide con sabanas de Espinal. Las explosiones poblacionales de acrídios suelen estar asociados a campos de pastoreo o en descanso que están sin roturar desde el año anterior, razón por la cual se encuentran aguiluchos cerca de campos en descanso, pasturas implantadas (alfalfares), e incluso es frecuente observar bandadas grandes (de cientos a miles de individuos) asentadas en los lotes donde se realiza el corte de forraje para hacer rollos. Se agrupan en dormideros muy concurridos, generalmente se encuentran varios cientos a miles en una misma arboleda de eucaliptos, y durante el día se dispersan en campos de la zona.

Los playeros *Pluvialis dominica* y *Tryngites subruficollis* se dispersan por toda la región con los sitios de mayor concentración conocidos ubicados en humedales litorales, cerca del mar. *Pluvialis* se puede hallar directamente sobre las costas, pero a ambos se los encuentra muchas veces juntos en pastizales ganaderos del interior.

El Batitú *Bartramia longicauda* tiene un área de distribución y requerimientos de hábitat más parecidos al *Buteo swainsoni*. Se dispersan en las sabanas de Espinal y en la llanura pampeana, pero no conforman grupos tan numerosos como los aguiluchos. Tampoco son tan conspicuos, suelen estar dentro de los alfalfares, campos en descanso, pastizales naturales, incluso en abras del bosque abierto de Espinal. También aparecen en cultivos tempranos de soja, maíz y arroz. Se desplazan de noche y se suelen oír a menudo, incluso sobrevolando ciudades de la región.

El Charlatán (*Dolichonyx oryzivorus*) posee otro tipo de hábitos y su hábitat es más específico que el resto de las especies. Está asociado a pastizales fluviales y humedales de la región de los ríos Paraná y Paraguay. Coincidente con esa región se encuentran algunas "cuencas" arroceras donde se concentran estas aves en el momento que el arroz

empieza a madurar y se halla en el estado “lechoso” y en ese estadio el arroz es bastante consumido por estas aves. El nombre común de esta ave entre los productores arroceros de la región es “chupador”, por el hábito de “chupar” el contenido del grano de arroz de consistencia lechosa durante la maduración. Se encuentran bandadas de charlatanes en algunas áreas chaqueñas del este y el centro de dicha región, pero todavía no existen referencias de sitios regulares de permanencia allí.

Un segundo grupo de especies de interés para la conservación posee también valores altos en la suma final de los criterios evaluados (entre 7 y 4, ver Anexo 2). Este grupo se corresponde con 15 especies de aves playeras que habitan un amplio rango de hábitats y tienen una distribución amplia en el área de los pastizales del Cono Sur. Sin embargo, no se trata de especies demasiado abundantes en los pastizales, más bien son aves playeras típicas de los humedales de la región que dependiendo de las condiciones estacionales pueden estar o no presentes en pastizales anegados o aquellos cercanos a cuencas o

Tabla 4. Especies de aves migratorias del Hemisferio Norte que invernan en la región de los pastizales del Cono Sur, que también resultan de interés aunque en segundo orden de prioridad.

NOMBRE CIENTÍFICO	FAMILIA	NOMBRE EN INGLÉS	NOMBRE ESPAÑOL
<i>Falco peregrinus</i>	FALCONIDAE	Peregrine Falcon	Halcón Peregrino
<i>Limosa haemastica</i>	SCOLOPACIDAE	Hudsonian Godwit	Becasa de Mar
<i>Numenius phaeopus</i>	SCOLOPACIDAE	Whimbrel	Playero Trinador
<i>Tringa flavipes</i>	SCOLOPACIDAE	Lesser Yellowlegs	Pitotoy Chico
<i>Calidris canutus</i>	SCOLOPACIDAE	Red Knot	Playero Rojizo
<i>Calidris bairdii</i>	SCOLOPACIDAE	Baird's Sandpiper	Playerito Unicolor
<i>Phalaropus tricolor</i>	SCOLOPACIDAE	Wilson's Phalarope	Falaropo Común
<i>Anas discors</i>	ANATIDAE	Blue-winged Teal	Pato Media Luna
<i>Pluvialis squatarola</i>	CHARADRIIDAE	Grey Plover	Chorlo Ártico
<i>Catoptrophorus semipalmatus</i>	SCOLOPACIDAE	Willet	Playero Ala Blanca
<i>Calidris alba</i>	SCOLOPACIDAE	Sanderling	Playerito Blanco
<i>Calidris pusilla</i>	SCOLOPACIDAE	Semipalmated Sandpiper	Semipalmated Sandpiper
<i>Calidris fuscicollis</i>	SCOLOPACIDAE	White-rumped Sandpiper	Playerito Rabadilla Blanca
<i>Calidris melanotos</i>	SCOLOPACIDAE	Pectoral Sandpiper	Playerito Pectoral

lagunas. También, con algunas excepciones más restringidas a ciertas regiones del Hemisferio Norte, estas especies no se encuentran con disminuciones alarmantes que podrían directamente relacionarse con amenazas en el hábitat de pastizales de Cono Sur.

Selección de IBAs del Cono Sur prioritarias para la conservación de aves de pastizal migratorias del Hemisferio Norte

Sobre un total de 134 IBAs de pastizal existen 61 de ellas (45%) que constituyen sitios de invernada o de paso importante durante la temporada que las aves migratorias se encuentran en el Cono Sur.

Solamente una de las IBAs contiene registros para las 5 especies de aves migratorias que fueron identificadas como de mayor interés para la conservación en los pastizales del Cono Sur. Se trata del **IBA SF07 San Javier**, en la provincia de Santa Fe, Argentina. Aunque se trata del sitio regional más importante para *Dolichonyx oryzivorus*, en verdad no presenta grandes abundancias del resto de las especies. Le sigue en importancia la **IBA CO07 Bañados del río Dulce y Laguna de Mar Chiquita** en Córdoba Argentina, **PY24 Bahía de Asunción** de Paraguay y **UY01 Laguna de Castillos** y **UY24 Pastizales del Basalto** ambos de Uruguay, que registran a 4 de estas especies.

Otros de los sitios que presentaron registros y abundancia de hasta 3 especies migratorias son **Laguna dos Patos** en Brasil, **Bahía Samborombón** y **Campos del Tuyú**, y **Cuenca del Salado** en Argentina.

Tabla 5. IBAs de los pastizales del Cono Sur (Argentina, Brasil, Paraguay y Uruguay) que poseen especies de aves migratorias de interés para la conservación

PAÍS	IBAs de pastizal	% total de IBAs de importancia para aves de pastizal del Cono Sur	IBAs para migratorias	% total de IBAs de importancia para migratorias del Cono Sur
ARGENTINA	97	72%	44	72%
BRASIL	8	6%	3	5%
PARAGUAY	17	13%	7	11.5%
URUGUAY	12	9%	7	11.5%
TOTAL	134		61	

Tabla 6. Cantidad de aves migratorias de interés para la conservación presentes en las IBAs de los pastizales del Cono Sur (Argentina, Brasil, Paraguay y Uruguay).

País	ESPECIES MIGRATORIAS REGISTRADAS					
	5	4	3	2	1	0
ARGENTINA	1	1	6	18	28	53
BRASIL	0	0	1	0	2	5
PARAGUAY	0	1	0	3	4	10
URUGUAY	0	2	2	3	1	8
TOTAL	1	4	9	24	36	76

Algunos sitios conteniendo pocas especies migratorias sin embargo albergan las mayores poblaciones de estas especies en la región, tales como las Laguna de Castillo en Uruguay y las Estancias Medaland en Argentina, ambas para el caso de *Tryngites subruficollis*.

En base a la presencia de un número importante de especies migratorias y la información sobre abundancia de las especies en cada sitio, se seleccionaron 20 IBAs que resultarían de mayor interés o prioridad para la conservación en esta región:

ÁREA 1

SF07 San Javier, Santa Fe, Argentina

La región de San Javier, en el centro-este de la provincia de Santa Fe, Argentina representa un mosaico de paisaje con ambientes dedicados a la producción de ganado vacuno y arroz, bosques de Espinal, pastizales naturales y, debido a la presencia del río Paraná, presenta amplias zonas con humedales y bosques de ribera. Se delimitó como IBA una zona de 355.000 has que incluye a la concentración más importante de charlatanes (*Dolichonyx oryzivorus*) del Cono Sur, habiéndose estimado recientemente en al menos un millón de individuos. Las aves playeras también son abundantes en las etapas de inundación del cultivo de arroz de la zona, pero se hallan menos concentradas que los charlatanes, aunque fueron registradas las tres especies de playeras de interés para la conservación señaladas en este ejercicio. También todos los veranos hay presencia habitual de *Buteo swainsoni* que utiliza las pasturas de alfalfa para alimentarse de insectos y las frecuentes arboledas de eucaliptos como dormitorios.

San Javier representa una interesante oportunidad para los objetivos de conservación de un grupo de aves migratorias, ya que se encuentran allí todas las especies prioritarias, con cierta abundancia y regularidad cada año. Existen en San Javier actividades agrícolas que podrían incorporar un nivel de gestión participativa en camino a una alianza dado que existen cooperativas de productores arroceros y existe una sociedad rural que agrupa a los ganaderos. La existencia además de un plan de ordenamiento territorial elaborado hace unos años atrás proveería un insumo importante para elaborar alianzas de conservación a la vez que permitiría plantear la creación de refugios o áreas protegidas que no están presentes en esta región.

ÁREA 2

CO07 Reserva de Uso Múltiple Bañados del Río Dulce y Laguna Mar Chiquita, Córdoba, Argentina

Los Bañados de Río Dulce y Laguna de Mar Chiquita representan uno de los humedales más importantes del Gran Chaco por la presencia de concentraciones de aves migratorias, especialmente aves playeras que migran por el interior del continente desde el Hemisferio Norte. El entorno de la enorme laguna contiene un gran mosaico de ambientes naturales, como pastizales, bosques chaqueños y extensas zonas de bañados. Es escasa la población humana de la región y las actividades productivas están condicionadas en amplias zonas por los ciclos de inundación y sequía de los bañados, y por tratarse de una cuenca salobre. Son de presencia habitual y abundante en esta zona las tres especies de playeros señaladas de importancia y el aguilucho langostero. Mar Chiquita es el sitio más importante para el *Phalaropus tricolor* en Sudamérica. No se han registrado concentraciones de charlatanes hasta el momento, aunque existen registros de bandadas en el interior del Chaco, o en mayor medida en la zona de San Javier distante a unos 300 km. Esta IBA de más de un millón de hectáreas se encuentra mayormente protegida como reserva provincial, y ha sido nombrada como Sitio “Ramsar”.

ÁREA 3

BA08 Parque Costero del Sur, Buenos Aires, Argentina

El Parque Costero del Sur es un área protegida de unos 35.000 ha delimitada a lo largo de la Bahía de Samborombón sobre el río de la Plata. Es un área baja ocupada con bañados y pastizales con ligeras ondulaciones donde se asientan bosques de tala (*Celtis tala*). Se registran allí con frecuencia concentraciones de playeras durante la migración hacia el sur, siendo regular la presencia de las tres especies de playeras de interés para la conservación en el Cono Sur. También suelen verse bandadas grandes de *Buteo swainsoni* que llegan a estas latitudes en verano con los vientos y tormentas predominantes del oeste. Entre las actividades de la región se encuentran la ganadería, la extracción de áridos, y el uso recreativo (casas de fin de semana).

ÁREA 4

BA09 Bahía Samborombón y Punta Rasa, Buenos Aires, Argentina.

Esta región constituye uno de los sitios de parada o “stop over” más importantes del Cono Sur para las aves playeras y gaviotines que migran desde el norte. El paisaje es costero, con marismas o canales de marea que ingresan en la bahía. En algunos sectores altos se asientan bosques de tala, continuando la formación que se observa en el Parque Costero del Sur. Punta Rasa es el extremo norte del Cabo San Antonio y representa un sitio de particular importancia para playeras con más del 1% de las poblaciones de *Pluvialis dominica* y *Tryngites subruficollis*. Especies como *Limosa haemastica* y *Calidris fuscicollis* poseen aquí los números más importantes del Cono Sur. La costa del mar es utilizada como balneario en tiempos de verano, y el resto de la bahía se aprovecha para ganadería extensiva. Las actividades recreativas desarrolladas con vehículos motorizados transitando directamente en la zona de asentamiento de grandes bandadas podría afectarlas.

ÁREA 5**BA11 Reserva de Biosfera Albufera de Mar Chiquita,
Buenos Aires, Argentina**

Mar Chiquita es una laguna costera con agua salobre comunicada al mar por una boca estrecha. El entorno de la laguna o albufera presenta talares y pastizales, así como cuerpos de agua dulce. Se encuentra protegida como Reserva de Biosfera de la UNESCO, aunque la propiedad es estatal y privada, desarrollándose actividades productivas en su entorno. Es un sitio de parada de playeros migratorios, con registros de varias decenas de miles de individuos, incluyendo a las especies de playeras de importancia para la conservación del presente ejercicio. En la zona también se registra la presencia de bandadas de *Buteo swainsoni*.

ÁREA 6**BA23 Reserva Campos del Tuyú, Estancia El Palenque
y Los Ingleses, Buenos Aires, Argentina**

Campos del Tuyú se encuentra ubicada en proximidades de Punta Rasa y sobre la misma Bahía de Samborombón. El paisaje es un mosaico de marismas y pantanos salobres, con pastizales de diversa composición y también talares. El área, de propiedad privada, se encuentra protegida en sus 6.000 hectáreas, estando incluida en una figura de protección más abarcativa denominada Refugio de Vida Silvestre Bahía Samborombón. Se realizan allí actividades ganaderas y en sectores más alejados de la costa un poco de agricultura. Se encuentran aves migratorias en abundancia, como en todo el resto de la Bahía, y especialmente hay presencia regular de *Pluvialis dominica*, *Bartramia longicauda* y *Buteo swainsoni*. Existe en la zona un proyecto de producción de carne certificada por el uso de buenas prácticas que contribuiría a la conservación del pastizal y sus especies prioritarias.

ÁREA 7**BA24 Cuenca del Río Salado, Buenos Aires, Argentina**

La cuenca del río Salado en el centro de la provincia de Buenos Aires, representa uno de los humedales más grandes de las pampas,

conformado por la red hidrográfica del Salado y una gran cantidad de lagunas asociadas. Se denomina “Pampa Deprimida” a esta región que tiene un suave declive desde el oeste hasta desembocar en la Bahía de Samborombón. Las aves migratorias están presentes a lo largo de toda la cuenca, y se encuentran bandadas de *Pluvialis dominica* y *Bartramia longicauda* en pastizales. Es frecuente también la observación de bandadas de *Buteo swainsoni* en desplazamiento entre la costa atlántica y el interior de la pampa. Son 3.000.000 de hectáreas de propiedades privadas y no hay áreas protegidas.

ÁREA 8

CO02 Bañados del Río Saladillo, Córdoba, Argentina

Los Bañados del río Saladillo se encuentran en el sudeste de Córdoba, ocupando más de 30000 hectareas dentro de una región altamente productiva de la provincia. Se trata de un sistema de unas 40 lagunas comunicadas por canales y bañados, alimentadas en su mayoría por el río Cuarto. Existe gran interés de los productores para drenar los bañados y generar más tierras agrícolas. Las aves playeras son abundantes en toda la región, con presencia habitual de especies de pastizales como *Tryngites subruficollis* y *Bartramia longicauda*. También es un área de concentración de *Buteo swainsoni*.

ÁREA 9

BA22 Estancia Medaland, Buenos Aires, Argentina

La estancia Medaland se encuentra en la pampa deprimida, cerca de la costa atlántica en Buenos Aires. Es un establecimiento ganadero con progresivo avance de agricultura, pero mantiene interesantes pastizales naturales. Dichos pastizales pastoreados reciben cada año un número importante de playeras migratorias, tanto del Hemisferio Norte, como las del Sur. Es el sitio de mayor abundancia de *Tryngites subruficollis* en la provincia de Buenos Aires.

ÁREA 10

ER07 Ceibas, Entre Ríos, Argentina

Ceibas es una zona rural al sur de Entre Ríos donde predomina el bosque de Espinal alternado con bañados y pastizales. Es una zona baja, y en ciertos momentos del año se encuentra anegada con presencia de aves playeras. Se encuentran cada verano bandadas de *Bartramia longicauda* y *Buteo swainsoni*. Debido a la actividad ganadera que genera pastizales de corta altura podría ser esperable la presencia de *Tryngites subruficollis*. Es una zona agreste con poca alteración de los ambientes abiertos, de tierras privadas y sin áreas protegidas.

ÁREA 11

SF03 Bajos Submeridionales, Santa Fe, Argentina

Los Bajos Submeridionales representan una de las mayores extensiones de pastizales naturales de la región, aunque cada vez más afectados por el avance de la frontera agrícola y las canalizaciones. Ocupan más de 2 millones de hectáreas sobre una gran depresión en el norte de la provincia de Santa Fe, pero alcanzan algunos sectores de las provincias de Córdoba y Santiago del Estero. Hay escasa presencia de formaciones arbustivas, salvo en el sector occidental donde hay bosques chaqueños y sabanas. Predominan los extensos pastizales de espartillos y los palmares. En las zonas con agua permanente hay extensiones de vegetación palustre. La presencia de aves acuáticas y playeras es constante a lo largo de toda la región, siendo común la presencia de bandadas de *Bartramia longicauda*. Asimismo al ser una zona ganadera se observan bandadas importantes de *Buteo swainsoni*. Es posible que existan bandadas de *Dolichonyx oryzivorus* en algunos sectores debido a la presencia de hábitat y a la cercanía de la región de San Javier. Existen escasas áreas protegidas y de exiguas superficies (alcanzan las 6000 has) en comparación con la extensión del sistema.

ÁREAS 12 Y 13

FO02 Valle Fluvial del Río Paraguay, Formosa y CH02 Valle del Río Paraguay-Paraná, Chaco, Argentina

El valle fluvial de los ríos Paraguay y Paraná en las provincias de Chaco y Formosa representa un corredor biogeográfico de norte a sur de características únicas. La amplitud de los ríos es máxima y su influencia sobre el entorno ribereño es importante. El mosaico ambiental se compone de selvas de inundación, palmares, quebrachales, y extensos pastizales y bañados. Las aves acuáticas están muy bien representadas, y la mayoría de las aves migratorias que van o vienen al sur desde el norte utilizan como vía de desplazamiento. Han sido registrados casi todas las aves playeras y migratorias. El *Dolichonyx oryzivorus* es habitual en verano en los pastizales de inundación y en las arroceras de los sectores cercanos al valle fluvial.

ÁREA 14

RS12 Bañado do Taim, Rio Grande do Sul, Brasil

El Bañado de Taim es un mosaico complejo de lagunas y bañados costeros al este de la Laguna Mirim y el océano Atlántico. Además de las lagunas y bañados se encuentran pastizales y formaciones selváticas. Unas 32.000 hectareas corresponden a un área protegida, y el entorno se encuentra dedicado a actividad agrícola de arroz asociado a la ganadería extensiva. Es un sitio de concentración importante de *Tryngites subruficollis*, además de la presencia de un número importante de aves acuáticas.

ÁREA 15

RS09 Estuario da Laguna dos Patos, Rio Grande do Sul, Brasil

El borde meridional de la laguna dos Patos en Rio Grande do Sul presenta números ambientes estuariales como marismas y pantanos salobres que han sido delimitados como IBA. Asimismo hay en las cercanías del estuario otros pantanos de agua dulce. Existe una rica variedad de aves congregatorias que tienen su sitio de parada en su dirección al sur. En esta zona se encuentran las concentraciones más

grandes de *Tryngites subruficollis* de Brasil, y también son de presencia regular el *Bartramia longicauda* y el *Pluvialis dominica*. Los bañados no se encuentran protegidos y están amenazados por la expansión de áreas urbanas y el mal manejo ganadero.

ÁREA 16

UY01 Lagunas de Rocha, Castillos y Garzón, Maldonado y Rocha, Uruguay

Grupo de tres lagunas costeras salobres que se extienden sobre la costa sureste uruguaya, en los departamentos de Maldonado y Rocha. Los pastizales de los alrededores de los espejos de agua de estas lagunas son de gran importancia para varias especies chorlos y playeros neártico-neotropicales de pastizal, especialmente para *Tryngites subruficollis* y *Pluvialis dominica*.

Laguna de Rocha es una laguna costera salobre, separada del mar por una barra arenosa. Esta barra se abre periódicamente por efecto natural o antrópico. La superficie del área es de 17.000 has. aproximadamente (incluyendo ambientes terrestres y acuáticos). Esta laguna presenta una importante diversidad de ambientes, destacándose los pastizales naturales, la barra arenosa y la zona de limo. Los pastizales naturales ofrecen de hábitat a *Tryngites subruficollis* y *Pluvialis dominica*. Este sitio es uno de los más importantes para *T. subruficollis* a nivel global (Lanctot et al. 2002). La Laguna de Rocha es un área protegida de tenencia mixta público-privada. Los campos con pastizales naturales son de propiedad privada. Otras especies de interés para la conservación a nivel global son: *Calidris canutus*, *Phoenicopterus chilensis*, *Heteroxolmis dominicana* y *Limnoctites rectirostris*. También existen algunas especies que son de interés nacional como *Cygnus melanocoryphus*, *C. coscoroba*, *Sterna hirundo*, *S. hirundinacea* y *Rynchops niger*. Con excepción de *C. coscoroba* todas estas especies ocurren en la Laguna de Rocha de manera muy abundante, en el orden de los miles de individuos.

La Laguna de Castillos es una laguna costera salobre de unas 10.000 has. de superficie que se conecta periódicamente al mar vía el Arroyo Valizas, forma parte de un importante sistema de lagunas que se extiende a lo largo de la costa atlántica uruguaya. La Laguna de Castillos

y sus alrededores presenta diversos ambientes tales como humedales y pastizales. Éstos últimos son hábitat de importantes poblaciones de *Tryngites subruficollis* y *Pluvialis dominica*. A su vez, la presencia de *Buteo swainsoni* y *Bartramia longicauda* ha sido registrada (Gambarotta et al. 1999). Este sitio presenta las mayores abundancias de *Tryngites subruficollis* en toda su área de distribución (Lanctot et al. 2002). Esta laguna costera se encuentra dentro del sitio Ramsar “Bañados del Este y Franja Costera”. El espejo de agua de la laguna es área protegida (8.000 has.), pero no los humedales y pastizales de los alrededores. La propiedad de la tierra es de tenencia mixta privada y estatal. Cabe destacar que los campos que albergan las poblaciones de *T. subruficollis* y *P. dominica* se encuentran en manos de privados. Los usos de la tierra son: pesca artesanal, ganadería extensiva, agricultura, investigación y conservación. Dentro del área ocurren otras especies de interés para la conservación a nivel global como *Heteroxolmis dominicanus*, *Limnoctites rectirostris*, *Xanthopsar flavus* y *Spartonoica maluroides*.

La Laguna Garzón es una pequeña laguna salobre de unas 1300 has. Se conecta al océano Atlántico a través de la apertura de una barra arenosa. Esta laguna está situada en el límite de los departamentos de Maldonado y Rocha. El sitio ha sido reconocido de importancia para *Tryngites subruficollis* (Lanctot et al. 2002). Otras 7 especies de chorlos y playeros neártico-neotropicales están presentes en el área. La tenencia de la tierra se comparte entre el estado y privados. Presenta protección parcial. La principal amenaza para las aves es el desarrollo urbano y el turismo no controlado.

ÁREA 17

UY00 Bañados del Este, Rocha, Treinta y Tres y Cerro Largo, Uruguay

Extensa área de más de 300.000 has. con predominancia de suelos planos que sostienen extensos humedales, pastizales naturales y diversos cuerpos de agua. Abarca buena parte de la cuenca de la Laguna Merín, incluyendo la fracción uruguaya de este cuerpo de agua. El sitio es uno de los más importantes para la biodiversidad en Uruguay, destacándose el componente de las aves y en particular las migratorias. Los Bañados del Este albergan poblaciones de *Tryngites subru-*

ficollis, *Pluvialis dominica* y *Buteo swainsoni*. Las densidades poblacionales de estas especies no son tan elevadas como en las lagunas costeras de Uruguay. No obstante, la oferta de hábitat es importante. Los usos de la tierra principales son la ganadería extensiva y el cultivo de arroz; en menor medida la agricultura. El arroz ha tenido un impacto importante en esta área, dado que ha eliminado una gran superficie de humedales y pastizales naturales. Otras especies de interés para la conservación a nivel global son *Sporophila zelichi*, *Sporophila palustris*, *Xanthopsar flavus*, *Heterxolmis dominicana*, *Limnoctites rec-tirostris* y *Limnornis curvirostris*.

ÁREA 18

UY24 Pastizales del Basalto, Paysandú, Salto y Artigas, Uruguay

Extensa región de más de 2 millones de hectáreas. Estos campos se extienden sobre la llanura basáltica de suaves ondulaciones. El paisaje se caracteriza por extensos mares de pasto con escasa vegetación arbórea o arbustiva. Esta región alberga importantes poblaciones de *Tryngites subruficollis*, *Pluvialis dominica*, *Buteo swainsoni* y *Bartramia longicauda*. Se destacan estas últimas dos especies dado sus elevados tamaños poblacionales. En cuanto al uso de la tierra, predomina por excelencia la ganadería extensiva sobre campo natural, y en menor medida la agricultura. La tenencia de la tierra es de totalidad privada y no existen áreas protegidas en la región. Otras especies de interés para la conservación a nivel global son *Sturenella defilippii*, *Anthus nattereri*, *Gubernatrix cristata* y *Rhea americana*. Cabe destacar la población más grande de Venado de Campo (*Ozotoceos bezoarticus*) en Uruguay (de las únicamente dos existentes).

ÁREA 19

PY24 Bahía de Asunción, Capital, Paraguay

La Bahía de Asunción está ubicada en el límite entre la Región Oriental y el Chaco, a orillas del río Paraguay. Tiene una superficie aproximada de 375 ha. y se ubica a solo 2 Km. del centro de la ciudad de Asunción. Un total de 258 especies de ave han sido registradas, incluyendo 7 especies en vía de extinción a nivel mundial y 28 especies que nidifican en América del Norte y migran hasta el Sur de

Sudamérica. Más del 5% de la población global de una de ellas, como el playerito canela (*Tryngites subruficollis*), pasan por la bahía durante su migración hacia el Sur. También se encuentran registros anualmente charlatán (*Dolichonyx oryzivorus*). A pesar de su relativa pequeña área, en la Bahía de Asunción se pueden encontrar una variedad de hábitats, aunque la disponibilidad cambia a lo largo del año. Como resultado de las grandes fluctuaciones estacionales en el nivel de las aguas del río Paraguay, la profundidad y extensión de la inundación de la bahía varía considerablemente y mayoría de los registros de aves acuáticas se corresponden a estas fluctuaciones, y su número se incrementa notablemente cuando cae el nivel de las aguas. En la Bahía de Asunción pueden encontrarse dos tipos de aves migratorias: las migrantes Neárticas (28 especies) y otras migrantes Australes (47 especies).

ÁREA 20

BA15 Reserva de Uso Múltiple Bahía Blanca, Bahía Falsa y Bahía Verde

Es un intrincado conjunto islas y bancos, entre los cuales se desarrollan planicies y canales de marea ubicado en el extremo sur de la provincia de Buenos Aires. También incluye playas de arena en algunos sectores con mayor influencia marina, salinas, dunas costeras y bañados de agua salobre. La Reserva de Usos Múltiples Bahía Blanca, Bahía Falsa y Bahía Verde es una unidad de conservación amplia en la que se desarrollan actividades de ganadería en zonas altas, agricultura muy local, turismo y recreación, pesca artesanal y deportiva. Las principales amenazas del área son la cercanía de las ciudades de Bahía Blanca y los puertos comerciales que generan un movimiento constante e intenso desde y hacia el polo industrial (petroquímicas, refinerías, etc) y de carga-descarga de granos que desde allí operan. Los extensos intermareales son un hábitat muy utilizado por aves playeras (chorlos y playeros) y aves acuáticas. Entre las primeras se destacan el chorlo pampa (*Pluvialis dominica*), playeros (*Calidris spp.*) y la becasa de mar (*Limosa heamastica*). Hay registros ocasionales del playerito canela (*Tryngites subruficollis*) en el área. En los salitrales ubicados en zonas aledañas a la reserva se destaca la presencia de chorlo ceniciento (*Pluvianellus socialis*). En áreas rurales periféricas a la reserva se observan bandadas de la loica pampeana (*Sturnella defilippii*) y el burrito negruzco (*Porzana spiloptera*).

Tabla 7. 20 IBAs de los pastizales del Cono Sur (Argentina, Brasil, Paraguay y Uruguay) que son prioritarias para la conservación de aves migratorias de pastizal provenientes del Hemisferio Norte.

CÓDIGO ²	NOMBRE	PAÍS	PROTECCIÓN						MIGRATORIAS	AMENAZADAS
				<i>Buteo swainsoni</i>	<i>Tryngites subruficollis</i>	<i>Bartramia longicauda</i>	<i>Pluvialis dominica</i>	<i>Dolichonyx oryzivorus</i>		
SF07	San Javier	Argentina	No tiene	1	1	1	1	1	5	3
CO07	Reserva de Uso Múltiple Bañados del Río Dulce y Laguna Mar Chiquita	Argentina	Parcial	1	1	1	1		4	8
BA08	Parque Costero del Sur	Argentina	Parcial	1		1	1		3	3
BA09	Bahía de Samborombón y Punta Rasa	Argentina	Parcial	1		1	1		3	4
BA11	Reserva de Biosfera Albufera de Mar Chiquita	Argentina	Total	1		1	1		3	3
BA23	Reserva Campos del Tuyú, Estancia El Palenque y Los Ingleses	Argentina	Parcial	1		1	1		3	4
BA24	Cuenca del Río Salado	Argentina	No tiene	1		1	1		3	6
CO02	Bañados del Río Saladillo	Argentina	No tiene	1	1	1			3	6
RS09	Estuario da Laguna dos Patos	Brasil	No tiene		1	1	1		3	6
BA22	Estancia Medaland	Argentina	No tiene		1	1	1		2	4
ER07	Ceibas	Argentina	No tiene	1		1			2	12
SF03	Bajos Submeridionales	Argentina	Parcial	1		1			2	5
FO02	Valle Fluvial del Río Paraguay	Argentina	Parcial			1		1	2	8
CH02	Valle del río Paraguay-Paraná	Argentina	Total			1			1	7
RS12	Banhado do Taim	Brasil	Total		1				1	4
UY00	Bañados del Este	Uruguay	Parcial	1	1		1		3	4
UY01	Lagunas de Rocha, Castillos y Garzón	Uruguay	Parcial	1	1	1	1		4	7
UY24	Pastizales del Basalto	Uruguay	No tiene	1	1	1	1		4	6
PY24	Bahía de Asunción	Paraguay	Total		1		1	1	3	4
BA15	Reserva de Uso Múltiple Bahía Blanca, Bahía Falsa y Bahía Verde	Argentina	Total		1	1	1		3	1

Tabla 8. Grado de protección de las IBAs de los pastizales del Cono Sur (Argentina, Brasil, Paraguay y Uruguay) que poseen especies de aves migratorias de interés para la conservación

PAÍS	PROTECCIÓN TOTAL	PROTECCIÓN PARCIAL	NO TIENE PROTECCIÓN
Argentina	12	8	24
Brasil	1	0	2
Paraguay	3	0	4
Uruguay	0	2	5
Total	16	10	35
%	26%	16%	58%

Grado de protección de las IBAs de pastizal con registros de aves migratorias

El grado de protección de las IBAs de pastizal que contienen poblaciones de las 5 especies migratorias del Hemisferio Norte es bajo, ya que tan sólo el 26% de estas IBAs posee protección total. Otra pequeña proporción de IBAs posee protección parcial.

A nivel regional se observa que existen algunas áreas protegidas en Argentina, Brasil y Paraguay, pero hay menos en Uruguay.

Zonas clave para aves de los pastizales que son migratorias del Hemisferio Norte

Una primera aproximación geográfica a la distribución de las 5 especies de aves de pastizal migratorias del Hemisferio Norte y que tienen su invernada en el Cono Sur (Paraguay, Sur de Brasil, Uruguay y Argentina), permite resaltar la importancia de tres grandes áreas o zonas que incluyen a las IBAs detectadas en este estudio: el **Litoral Atlántico**, el **Valle Aluvial de los ríos Paraguay-Paraná** y la **Pampa interior**. Estas regiones contienen las IBAs que albergan las mayores poblaciones de estos migrantes, al menos, en función de la información escasa que se tiene.

ZONA 1 - Litoral atlántico

Las costas y marismas del sur de Brasil, Uruguay y la provincia de Buenos Aires en Argentina representan un gran área de invernada para dos especies de playeros: el Playerito Canela (*Tryngites subruficollis*) y Chorlo Pampa (*Pluvialis dominica*).

El uso de la tierra es mayormente ganadero, proveyendo hábitat de pastos cortos o en diferentes estadios que son de preferencia para estas especies. El uso agrícola no es total, es más bien moderado, debido a los condicionantes naturales de las áreas bajas y próximas al mar.

ZONA 2 - Valle Aluvial de los ríos Paraguay-Paraná

El valle de los ríos Paraguay (inferior) y Paraná (medio) que cruzan el Paraguay y el NE de Argentina representan el mayor área de invernada para el Charlatán (*Dolichonyx oryzivorus*) en Sudamérica. Otra parte de la población de charlatanes permanece en la región de Santa Cruz, Bolivia.

El valle de estos ríos es además una vía de desplazamiento Norte-Sur para muchas de las especies migratorias del Hemisferio Norte, incluyendo al Aguilucho Langostero (*Buteo swainsoni*) según lo demostraron los estudios de telemetría satelital. También los Charadriiformes y Scolopácidos utilizan esta vía de desplazamiento según se evidencia en los atlas ornitológicos o los registros de avistajes que se concentran en algunos estuarios (por ejemplo la Bahía de Asunción) y los grandes humedales asociados a estos ríos. Incluso se puede considerar los esteros de Iberá y de Ñeembucú como parte del mismo sistema.

El corredor fluvial es de gran importancia para la migración de aves endémicas de Sudamérica (los denominados “migrantes australes”), como el grupo de especies globalmente amenazadas de capuchinos (género *Sporophila*).

El uso de la tierra en este sector es variado, con más ganadería que agricultura, pero con algunas “cuencas” arroceras que justamente son un área de concentración de los charlatanes durante la maduración del grano de arroz.

ZONA 3 - Pampa interior

La región de pastizales del interior de la Pampa y el Espinal de Argentina representarían en estos momentos un área clave para la invernada de aves migratorias como el Aguilucho Langostero (*Buteo swainsoni*) y el Batitú (*Bartramia longicauda*). El aguilucho permanece agregado en grupos de miles de individuos en zonas de campos de cultivo y de pastoreo de las provincias de Córdoba, Santa Fe, norte de La Pampa y Buenos Aires.

Algunas áreas que son importantes para estas aves no han sido re-

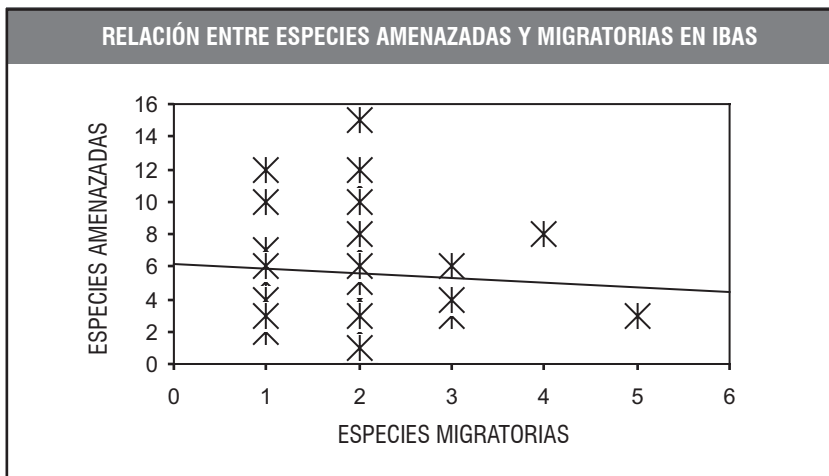
conocidas como IBAs, a pesar que fueron tenidos en cuenta en el trabajo de identificación. Se trata de sitios como alrededores de San Francisco y Río Cuarto en Córdoba, y en zonas límites con Santa Fe, así como el sector agrícola del Alta Italia y Victorica en la provincia de La Pampa.

El uso de la tierra es mixto, aunque tradicionalmente se trataba de una región ganadera para producción de lácteos, con extensos alfalfares, en la actualidad las condiciones favorables del clima y la rentabilidad reconvirtieron a la mayoría de los establecimientos en campos de soja, y más recientemente, maíz.

Relación entre presencia de especies globalmente amenazadas y especies migratorias de interés para la conservación en las IBAs del Cono Sur.

Uno de los objetivos del programa de conservación de aves basado en las IBAs es detectar una red de sitios que permitan cubrir a todas las poblaciones de las especies utilizando un grupo de especies como indicadoras (las amenazadas, endémicas, y las congregatorias). Sin embargo se sabe que la identificación de las IBAs no está específicamente orientada para las especies migratorias.

Figura 1. Relación entre especies amenazadas y migratorias de interés para la conservación en las IBAs de pastizal del Cono Sur.



Para las IBAs del Cono Sur, al comparar el número de especies amenazadas en cada sitio con el número de especies migratorias de interés para la conservación determinadas en este ejercicio se encuentra que no hay una relación positiva entre estos atributos.

Una explicación a la baja asociación entre los sitios que contienen muchas aves amenazadas y migratorias de interés para la conservación podría obedecer a factores del uso de hábitat, la transformación del hábitat y la fragmentación de las diferentes poblaciones.

En las especies amenazadas y endémicas se observa una mayor especialización por el hábitat de pastizal natural, evitando aquellas áreas muy modificadas o intensamente cultivadas. La mayoría de las poblaciones de especies amenazadas que sufrieron retracciones importantes en su distribución geográfica histórica permanecen hoy en día en enclaves poco afectados por transformaciones regionales debido a la inaccesibilidad por caminos o por cuestiones naturales (el entorno de los grandes humedales). La fragmentación de estas poblaciones amenazadas y endémicas, y su menor movilidad (son residentes o migrantes australes) hace que no exista una dispersión tan amplia como las de las especies migratorias, y así la distribución no es continua a lo largo de la región.

El comportamiento más “activo” de migrar hacia áreas de invernada distantes que realizan las aves migratorias migrantes de larga distancia hace que puedan dispersarse sobre un área mayor y utilizar hábitats temporariamente disponibles que no pueden ser alcanzados por las especies más sedentarias como las amenazadas o endémicas. También se observa que las especies migratorias realizan un mayor uso de ambientes transformados con respecto a las amenazadas y endémicas.

Como resultado de estas características ecológicas diferentes entre las especies amenazadas y endémicas y las migratorias el patrón geográfico que presentan las IBAs con mayor número de especies amenazadas, es diferente al que presentan las IBAs con mayor número de especies migratorias.

20 áreas prioritarias para la
conservación
de las aves migratorias
neárticas en los
pastizales del cono Sur
de sudamérica

CONCLUSIONES



En el presente informe se han reconocido cinco especies de aves migratorias del Hemisferio Norte que utilizan los pastizales del Cono Sur, y resultan prioritarias desde el punto de vista de la conservación.

Estas aves poseen registros en 61 de las 134 definidas para la amplia región, pero tan sólo se encontrarían protegidas en 26 IBAs.

Se priorizaron 20 IBAs que poseen mayor presencia y abundancia de las aves migratorias seleccionadas como de interés para la conservación, y que además son sitio de paso o invernada de un componente mayor de aves migratorias del Hemisferio Norte.

A escala geográfica, se pueden agrupar en 3 zonas que serían las más importantes a considerar en conjunto para estrategias de conservación de dichas especies migratorias en la región (el **Litoral Atlántico** de Brasil, Uruguay y la Argentina, el **Valle Fluvial de los ríos Paraná y Paraguay** en Paraguay y la Argentina, y la **Pampa Interior** de la Argentina).

Estas tres zonas de IBAs poseen denominadores comunes en cuanto a la condición ambiental natural sujeta a diferente tipos de disturbios o efectos, como así también la condición actual del uso de la tierra. Estos factores deben ser considerados para futuros planteos de conservación. Por ejemplo, la región litoral posee buenas condiciones para el desarrollo estratégico ganadería sustentable y ya existen algunos ensayos que integrarán el monitoreo de aves como variable de éxito en esta actividad. La región del valle fluvial ofrece la oportunidad de trabajar con el sector industrial arrocero en la formulación de mejores prácticas que eviten la matanza de aves migratorias, favorezcan su monitoreo, y eventualmente el estudio de incentivos del mercado para ciertos productos ("arroz certificado"). La región de la Pampa interior y el Espinal, en cambio, se encuentra en un escenario mucho más complejo, más amplio sectorial y políticamente, con lo cual el desafío es más grande y no se observa un "modelo" a seguir en el corto plazo que garantice la conservación y el monitoreo de las poblaciones de aves migratorias.

El rol de las áreas protegidas para las aves migratorias es complementario y estratégico. No debe desaprovecharse el impulso que poseen ciertas áreas protegidas muy reconocidas por la comunidad, tales

como aquellos humedales litorales del atlántico, o sitios como la Laguna de Mar Chiquita en Córdoba. La valoración de áreas protegidas en otros sitios con presencia estas especies es muy escasa. También es escasa la probabilidad de poder capturar dentro de un área protegida algún sitio de concentración aves que se encuentran en la Pampa y Espinal, o el valle fluvial, donde las áreas son privadas y muy productivas en la actualidad.

Se observó una baja coincidencia entre las IBAs que contienen mayor número de aves amenazadas de pastizal y la presencia de aves migratorias de interés para la conservación. Esto debería ser considerado en el momento de establecer prioridades de conservación para las IBAs de pastizales del Cono Sur, considerando que aquellas prioritarias para aves amenazadas y las que lo son para aves migratorias deberían ser complementarias, en el diseño de acciones de conservación en la región.

BIBLIOGRAFIA CITADA

- BIRDLIFE INTERNATIONAL. 2004. Threatened Birds of the World 2004. CD-ROM. BirdLife International. Cambridge, UK.
- CONVENTION ON MIGRATORY SPECIES. 2005. Apéndice I y II de la Convención sobre la Conservación de las Especies Migratorias de Animales Silvestres (CMS). UNEP.
- DUNN, E. H., B. L. ALTMAN, J. BART, C. J. BEARDMORE, H. BERLANGA, P. J. BLANCHER, G. S. BUTCHER, D. W. DEMAREST, R. DETTMERS, W. C. HUNTER, E. E. IÑIGO-ELIAS, A. O. PANJABI, D. N. PASHLEY, C. J. RALPH, T. D. RICH, K. V. ROSENBERG, C. M. RUSTAY, J. M. RUTH y T. C. WILL (2005) High priority needs for range-wide monitoring of North American landbirds. Partners in Flight Technical Series No 2. Partners in Flight website: <http://www.partnersinflight.org/pubs/ts/02-MonitoringNeeds.pdf>
- KUSHLAN, J. A., STEINKAMP, M. J., PARSONS, K. C., CAPP, J., ACOSTA CRUZ, M., COULTER, M., DAVIDSON, I., DICKSON, L., EDELSON, N., ELLIOT, R., ERWIN, R. M., HATCH, S., KRESS, S., MILKO, R., MILLER, S., MILLS, K., PAUL, R., PHILLIPS, R., SALIVA, J. E., SYDEMAN, B., TRAPP, J., WHEELER, J. y WOHL, K. (2002) Waterbird Conservation for the Americas: The North American Waterbird Conservation Plan, Version 1. Washington, DC, USA: Waterbird Conservation for the Americas. 78 pp.
- LANCTOT, R., BLANCO, D., DIAS, R., ISACCH, J.P, GILL, V.A., ALMEIDA, J., DELHEY, K., PETRACCI, P.F., BENCKE, G.A. & BALBUENO, R. (2002). Conservation status of the Buff-breasted Sandpiper: Historic and Contemporary Distribution and Abundance of South America. *Wilson Bulletin*. 114(1) pp. 44-72
- RIDGELY, R. S., T. ALLNUTT, T. BROOKS, D. K. MCNICOL, D. W. MEHLMAN, B. E. YOUNG y J. R. ZOOK. (2003) Digital Distribution Maps of the Birds of the Western Hemisphere, version 1.0. Virginia, USA: NatureServe.
- STOTZ, D. F., FITZPATRICK, J. W., PARKER III y T. A., MOSKOVITS, D. K. 1996. Neotropical Birds, Ecology and Conservation. The University of Chicago Press.
- STATTERSFIELD, A.J., M.J.CROSBY, A.J. LONG y D.C. WEGE. 1998. Endemic Bird Areas of the World: Priorities for Biodiversity Conservation. BirdLife International, Cambridge, UK
- U.S. SHOREBIRD CONSERVATION PLAN (2004) High Priority Shorebirds - 2004. Unpublished Report, U. S. Fish and Wildlife Service, Arlington, VA, U.S.A. 5 pp.
- U.S. FISH AND WILDLIFE SERVICE. 2002. Birds of conservation concern 2002. Division of Migratory Bird Management, Arlington, Virginia. 99 pp. Versión en Internet en <http://migratorybirds.fws.gov/reports/bcc2002.pdf>
- VICKERY, P. D., P. L. TUBARÓ, J. M. C. DASILVA, B. G. PETERJOHN, J. R. HERKERT y R. B. CAVALCANTI. 1999. Conservation of grassland birds in the Western Hemisphere. *Studies in Avian Biology* 19: 2-26.

Anexo 1. Listado de aves migratorias del Hemisferio Norte que se distribuyen en la región de los pastizales del Cono Sur (Argentina, Brasil, Paraguay y Uruguay) indicando el grado de especialización, el tipo de distribución geográfica con respecto a los pastizales del Cono Sur y un índice que expresa la importancia de los pastizales para cada especie.

A*: grado de especialización en pastizales (Vickery et al. 1999); **B*:** distribución en los pastizales del Cono Sur; **C*:** Índice de Importancia de pastizales del Cono Sur

NOMBRE CIENTÍFICO	FAMILIA	NOMBRE EN INGLÉS	NOMBRE ESPAÑOL	A*	B*	C*		
<i>Anas discors</i>	ANATIDAE	Blue-winged Teal	Pato Media Luna	Facultativa	2	Disperso	2	4
<i>Pandion haliaetus</i>	ACCIPITRIDAE	Osprey	Águila Pescadora			Disperso	2	2
<i>Ictinia mississippiensis</i>	ACCIPITRIDAE	Mississippi Kite	Milano Boreal			Marginal	1	1
<i>Buteo swainsoni</i>	ACCIPITRIDAE	Swainson's Hawk	Águilucho Langostero	Obligada	3	Central	3	6
<i>Falco peregrinus</i>	FALCONIDAE	Peregrine Falcon	Halcón Peregrino	Facultativa	2	Disperso	2	4
<i>Pluvialis dominica</i>	CHARADRIIDAE	American Golden Plover	Chorlo Pampa	Obligada	3	Central	3	6
<i>Pluvialis squatarola</i>	CHARADRIIDAE	Grey Plover	Chorlo Ártico	Facultativa	2	Marginal	1	3
<i>Charadrius semipalmatus</i>	CHARADRIIDAE	Semipalmated Plover	Chorlito Palmado			Marginal	1	1
<i>Limosa haemastica</i>	SCOLOPACIDAE	Hudsonian Godwit	Becasa de Mar	Facultativa	2	Marginal	1	3
<i>Numerius borealis</i>	SCOLOPACIDAE	Eskimo Curlew	Playero Esquimal	Obligada	3	Central	3	6
<i>Numerius phaeopus</i>	SCOLOPACIDAE	Whimbrel	Playero Trinador	Facultativa	2	Marginal	1	3
<i>Bartramia longicauda</i>	SCOLOPACIDAE	Upland Sandpiper	Batitú	Obligada	3	Central	3	6
<i>Tringa melanoleuca</i>	SCOLOPACIDAE	Greater Yellowlegs	Pitotoy Grande			Disperso	2	2
<i>Tringa flavipes</i>	SCOLOPACIDAE	Lesser Yellowlegs	Pitotoy Chico	Facultativa	2	Disperso	2	4
<i>Tringa solitaria</i>	SCOLOPACIDAE	Solitary Sandpiper	Pitotoy Solitario			Disperso	2	2
<i>Actitis macularia</i>	SCOLOPACIDAE	Spotted Sandpiper	Playerito Manchado			Marginal	1	1
<i>Catoptrophorus semipalmatus</i>	SCOLOPACIDAE	Willet	Playero Ala Blanca	Facultativa	2	Marginal	1	3
<i>Arenaria interpres</i>	SCOLOPACIDAE	Ruddy Turnstone	Vuelvepiedras			Marginal	1	1
<i>Limnodromus griseus</i>	SCOLOPACIDAE	Short-billed Dowitcher	Becasa Gris			Marginal	1	1
<i>Calidris canutus</i>	SCOLOPACIDAE	Red Knot	Playero Rojizo	Facultativa	2	Marginal	1	3
<i>Calidris alba</i>	SCOLOPACIDAE	Sanderling	Playerito Blanco	Facultativa	2	Marginal	1	3
<i>Calidris pusilla</i>	SCOLOPACIDAE	Semipalmated Sandpiper	Semipalmated Sandpiper	Facultativa	2	Marginal	1	3
<i>Calidris fuscicollis</i>	SCOLOPACIDAE	White-rumped Sandpiper	Playerito Rabadilla Blanca	Facultativa	2	Marginal	1	3
<i>Calidris bairdii</i>	SCOLOPACIDAE	Baird's Sandpiper	Playerito Unicolor	Obligada	3	Marginal	1	4
<i>Calidris melanotos</i>	SCOLOPACIDAE	Pectoral Sandpiper	Playerito Pectoral			Central	3	3
<i>Micropalama himantopus</i>	SCOLOPACIDAE	Stilt Sandpiper	Playerito Zancudo			Disperso	2	2
<i>Tryngites subruficollis</i>	SCOLOPACIDAE	Buff-breasted Sandpiper	Playerito Canela	Obligada	3	Central	3	6

Anexo 1. Continuación

A*: grado de especialización en pastizales (Vickery et al. 1999); **B***: distribución en los pastizales del Cono Sur; **C***: Índice de Importancia de pastizales del Cono Sur

NOMBRE CIENTÍFICO	FAMILIA	NOMBRE EN INGLÉS	NOMBRE ESPAÑOL	A*	B*	C*		
<i>Phalaropus tricolor</i>	SCOLOPACIDAE	Wilson's Phalarope	Falaropo Común	Facultativa	2	Marginal	1	3
<i>Phalaropus fulicaria</i>	SCOLOPACIDAE	Red Phalarope	Falaropo Pico Grueso			Disperso	2	2
<i>Stercorarius parasiticus</i>	LARIDAE	Arctic Skua	Salteador Chico			Marginal	1	1
<i>Larus pipixcan</i>	LARIDAE	Franklin's Gull	Gaviota Chica			Marginal	1	1
<i>Chlidonias niger</i>	LARIDAE	Black Tern	Gaviotín Negro			Marginal	1	1
<i>Sterna nitotica</i>	LARIDAE	Gull-billed Tern	Gaviotín Pico Grueso			Marginal	1	1
<i>Sterna sandvicensis</i>	LARIDAE	Sandwich Tern	Gaviotín Pico Amarillo			Marginal	1	1
<i>Sterna hirundo</i>	LARIDAE	Common Tern	Gaviotín Golondrina			Marginal	1	1
<i>Coccyzus americanus</i>	CUCULIDAE	Yellow - billed Cuckoo	Cuculillo Pico Amarillo			Marginal	1	1
<i>Chordeiles minor</i>	CAPRIMULGIDAE	Common Nighthawk	Añapero Boreal	Facultativa	2	Marginal	1	3
<i>Tyrannus tyrannus</i>	TYRANNIDAE	Eastern Kingbird	Suirirí Boreal	Facultativa	2	Marginal	1	3
<i>Riparia riparia</i>	HIRUNDINIDAE	Sand Martin	Golondrina Zapadora			Central	3	3
<i>Petrochelidon pyrrhonota</i>	HIRUNDINIDAE	Cliff Swallow	Golondrina Rabadilla Canela			Central	3	3
<i>Hirundo rustica</i>	HIRUNDINIDAE	Barn Swallow	Golondrina Tijerita			Central	3	3
<i>Progne subis</i>	HIRUNDINIDAE	Purple Martin	Golondrina Púrpura			Marginal	1	1
<i>Dolichonyx oryzivorus</i>	ICTERIDAE	Bobolink	Charlatán	Obligada	3	Central	3	6

Anexo 2. Listado de aves migratorias del Hemisferio Norte que se distribuyen en la región de los pastizales del Cono Sur (Argentina, Brasil, Paraguay y Uruguay) indicando el grado de amenaza de extinción o el grado de interés para las iniciativas de conservación, y un índice que expresa sumatoria de dichas características a modo de "grado interés para la conservación" para cada especie.

A*: categoría de amenaza (BirdLife 2004); **B*:** grado de interés para Conservación de PIF (USFWS 2002); **C*:** grado de amenaza en "Watchlist" (Dunn et al. 2005); **D*:** interés de conservación de aves playeras (US Shorebird Conservation Plan 2004); **E*:** Interés para la Convención de Especies Migratorias (CMS Appendix I y II); **F*:** índice de importancia para la conservación; **G*:** suma de Índices

NOMBRE CIENTÍFICO	NOMBRE EN INGLÉS	NOMBRE ESPAÑOL	A*	B*	C*	D*	E*	F*	G*
<i>Anas discors</i>	Blue-winged Teal	Pato Media Luna					II	1	5
<i>Pandion haliaetus</i>	Osprey	Águila Pescadora		8			II	2	4
<i>Ictinia mississippiensis</i>	Mississippi Kite	Milano Boreal		13			II	2	3
<i>Buteo swainsoni</i>	Swainson's Hawk	Aguilucho Langostero		14	Yellow		II	3	9
<i>Falco peregrinus</i>	Peregrine Falcon	Halcón Peregrino		8			II	2	6
<i>Pluvialis dominica</i>	American Golden Plover	Chorlo Pampa			Yellow	4 High Concern	II	3	9
<i>Pluvialis squatarola</i>	Grey Plover	Chorlo Ártico				3 Moderate Concern	II	2	5
<i>Charadrius semipalmatus</i>	Semipalmated Plover	Chorlito Palmado				2 Low Concern	II	2	3
<i>Limosa haemastica</i>	Hudsonian Godwit	Becasa de Mar			Yellow	4 High Concern	II	3	6
<i>Numenius borealis</i>	Eskimo Curlew	Playero Esquimal	CR (PE)		Red		I	3	9
<i>Numenius phaeopus</i>	Whimbrel	Playero Trinador			Yellow	4 High Concern	II	3	6
<i>Bartramia longicauda</i>	Upland Sandpiper	Batitú				4 High Concern	II	2	8
<i>Tringa melanoleuca</i>	Greater Yellowlegs	Pitotoy Grande				3 Moderate Concern	II	2	4
<i>Tringa flavipes</i>	Lesser Yellowlegs	Pitotoy Chico				3 Moderate Concern	II	2	6
<i>Tringa solitaria</i>	Solitary Sandpiper	Pitotoy Solitario				4 High Concern	II	2	4
<i>Actitis macularia</i>	Spotted Sandpiper	Playerito Manchado				2 Low Concern	II	2	3
<i>Catoptrophorus semipalmatus</i>	Willet	Playero Ala Blanca				3 Moderate Concern	II	2	5
<i>Arenaria interpres</i>	Ruddy Turnstone	Vuelvepedras				4 High Concern	II	2	3
<i>Limodromus griseus</i>	Short-billed Dowitcher	Becasa Gris			Yellow	4 High Concern	II	2	3
<i>Calidris canutus</i>	Red Knot	Playero Rojizo			Yellow	5 Highly Imperiled	II	3	6
<i>Calidris alba</i>	Sanderling	Playerito Blanco				4 High Concern	II	2	5
<i>Calidris pusilla</i>	Semipalmated Sandpiper	Semipalmated Sandpiper				3 Moderate Concern	II	2	5

Anexo 2. Continuación

A*: categoría de amenaza (BirdLife 2004); **B***: grado de interés para Conservación de PIF (USFWS 2002); **C***: grado de amenaza en "Watchlist" (Dunn et al. 2005); **D***: interés de conservación de aves playeras (US Shorebird Conservation Plan 2004); **E***: Interés para la Convención de Especies Migratorias (CMS Appendix I y II); **F***: índice de importancia para la conservación; **G***: suma de índices

NOMBRE CIENTÍFICO	NOMBRE EN INGLÉS	NOMBRE ESPAÑOL	A*	B*	C*	D*	E*	F*	G*
<i>Calidris fuscicollis</i>	White-rumped Sandpiper	Playerito Rabadilla Blanca				2 Low Concern	II	2	5
<i>Calidris bairdii</i>	Baird's Sandpiper	Playerito Uicolor				2 Low Concern	II	2	6
<i>Calidris melanotos</i>	Pectoral Sandpiper	Playerito Pectoral				2 Low Concern	II	2	5
<i>Micropalama himantopus</i>	Stilt Sandpiper	Playerito Zancudo				3 Moderate Concern	II	2	4
<i>Tryngites subruficollis</i>	Buff-breasted Sandpiper	Playerito Canela	LR/nt		Red	5 Highly Imperiled	II	4	10
<i>Phalaropus tricolor</i>	Wilson's Phalarope	Falaropo Común			Yellow	4 High Concern	II	3	6
<i>Phalaropus fulicaria</i>	Red Phalarope	Falaropo Pico Grueso				3 Moderate Concern	II	2	4
<i>Stercorarius parasiticus</i>	Arctic Skua	Salteador Chico						0	1
<i>Larus pipixcan</i>	Franklin's Gull	Gaviota Chica						0	1
<i>Chlidonias niger</i>	Black Tern	Gaviotín Negro						0	1
<i>Sterna nilotica</i>	Gull-billed Tern	Gaviotín Pico Grueso						0	1
<i>Sterna sandvicensis</i>	Sandwich Tern	Gaviotín Pico Amarillo						0	1
<i>Sterna hirundo</i>	Common Tern	Gaviotín Golondrina						0	1
<i>Coccyzus americanus</i>	Yellow-billed Cuckoo	Cucillo Pico Amarillo		11				1	2
<i>Chordeiles minor</i>	Common Nighthawk	Añapero Boreal		10				1	4
<i>Tyrannus tyrannus</i>	Eastern Kingbird	Suiriri Boreal		10				1	4
<i>Riparia riparia</i>	Sand Martin	Golondrina Zapadora		8				1	4
<i>Petrochelidon pyrrhonota</i>	Cliff Swallow	Golondrina R. canela		6				1	4
<i>Hirundo rustica</i>	Barn Swallow	Golondrina Tijerita		8				1	4
<i>Progne subis</i>	Purple Martin	Golondrina Purpúrea		8				1	2
<i>Dolichonyx oryzivorus</i>	Bobolink	Charlatán		11				1	7

Anexo 3. Listado de IBAs de la región de los pastizales del Cono Sur (Argentina, Brasil, Paraguay y Uruguay) indicando los registros de especies migratorias del Hemisferio Norte de interés para la conservación y las aves globalmente amenazadas y endémicas.

CODIGO ²	NOMBRE	PAIS	PROTECCIÓN	<i>Buteo swainsoni</i>	<i>Tryngites subruficollis</i>	<i>Batramia longicauda</i>	<i>Pluvialis dominica</i>	<i>Dolichonyx oryzivorus</i>	MIGRATORIAS	A1 (pastizal)	A2(077)	A2(EBA s035)
SF07	San Javier	Argentina	No tiene	1	1	1	1	1	5	3		
C007	Reserva de Uso Múltiple Bañados del Río Dulce y Laguna Mar Chiquita	Argentina	Parcial	1	1	1	1		4	8		
UY09	Cuenca Alta del Río Tacuarembó	Uruguay	Parcial	1		1	1		3	4	1	1
UY24	Campos del Tapado - Pastizales del Basalto	Uruguay	No tiene		1	1	1		3	6	0	0
UY27	Pastizal Litoral Norte	Uruguay	No tiene		1	1	1		3	4	2	0
RS09	Estuario da Laguna dos Patos	Brasil	No tiene		1	1	1		3	6		
C002	Bañados del Río Saladillo	Argentina	No tiene	1	1	1			3	6		
BA08	Parque Costero del Sur	Argentina	Parcial	1		1	1		3	3		
BA09	Bahía de Samborombón y Punta Rasa	Argentina	Parcial	1		1	1		3	4		
BA11	Reserva de Biosfera Albufera de Mar Chiquita	Argentina	Total	1		1	1		3	3		
BA23	Reserva Campos del Tuyú, Estancia El Palenque y Los Ingleses	Argentina	Parcial	1		1	1		3	4		
BA24	Cuenca del Río Salado	Argentina	No tiene	1		1	1		3	6		
UY32	San Antonio	Uruguay	No tiene			1	1		2	6	1	0
PY037	Ñu Guasu, Estero	Paraguay	No tiene			1	1		2	6	2	
PY048	San Rafael, Reserva de Recursos Manejados, Itapúa y Caazapá.	Paraguay	Total			1	1		2	10	2	
PY051	Estancia Tapytá, Caazapá	Paraguay	No tiene			1	1		2	11	2	
FO02	Valle Fluvial del Río Paraguay	Argentina	Parcial			1		1	2	8		
FO03	Reserva El Bagual	Argentina	Total			1		1	2	12	2	
FO09	Estancia La Alegría	Argentina	No tiene			1		1	2	2		
SF03	Bajos Submeridionales	Argentina	Parcial	1		1			2	5		
SF04	Dorso Occidental Subhúmedo de Santa Fe	Argentina	No tiene	1		1			2	6		
SF05	Reserva Provincial de Usos Múltiples Federico Wildemurth	Argentina	Total	1		1			2	6		
SF06	Laguna Melincué	Argentina	Total	1		1			2	1		
C003	Bañados del Arroyo Chucul y Reserva Natural de Fauna Laguna La Felipa	Argentina	Parcial	1		1			2	1		

Anexo3. Continuación

CODIGO ²	NOMBRE	PAIS	PROTECCIÓN	<i>Buteo swainsoni</i>	<i>Tryngites subruficollis</i>	<i>Batramia longicauda</i>	<i>Pluvialis dominica</i>	<i>Dolichonyx oryzivorus</i>	MIGRATORIAS	A1 (pastizal)	A2(077)	A2(EBA s035)
C005	Lagunas del suroeste y relictos del Caldenal	Argentina	Total	1		1			2	3		
BA04	Reserva Natural Otamendi, Reserva Provincial Río Lujan y alrededores	Argentina	Parcial	1		1			2	7		1
BA13	Reserva Provincial Laguna Salada Grande	Argentina	Total	1		1			2	2		
BA21	Estancia San Ignacio	Argentina	No tiene		1		1		2	2		
BA22	Estancia Medaland	Argentina	No tiene		1		1		2	4		
LP02	Victorica	Argentina	No tiene	1		1			2	3		
ER02	Perdices	Argentina	No tiene	1		1			2	10	3	
ER07	Ceibas	Argentina	No tiene	1		1			2	12	3	1
CR07	Parque Nacional Mburucuyá	Argentina	Total			1		1	2	11	2	
CR10	Rincón del Socorro-Iberá	Argentina	Total	1		1			2	15	3	
UY01	Laguna de Castillos	Uruguay	Parcial		1				1	7		1
UY23	Corralitos	Uruguay	No tiene	1					1	4	2	0
PY017	Estero Ypytã/Isla Alta	Paraguay	No tiene					1	1	3	0	
PY047	San Miguel Potrero, Itapúa	Paraguay	No tiene			1			1	7	2	
PY053	Yabebyry, Refugio de Vida Silvestre, Misiones	Paraguay	Total			1			1	8	1	
PY054	Yacyreta, Isla y Bosque de Arary, Monumento Natural	Paraguay	Total			1			1	8	2	
RS10	Várzea do Canal São Gonçalo	Brasil	No tiene		1				1	6	1	1
RS12	Banhado do Taim	Brasil	Total		1				1	4		
FO04	El Cantor	Argentina	No tiene					1	1	2		
FO05	Misión Taacaglé	Argentina	No tiene					1	1	2		
FO07	Nacientes de los riachos Monte Lindo y Tatú Piré	Argentina	No tiene					1	1	5		
FO10	Bañado La Estrella Este	Argentina	No tiene					1	1	7		
FO11	Bañado La Estrella Oeste	Argentina	No tiene					1	1	4		
FO13	Parque Nacional Río Pilcomayo	Argentina	Total			1			1	3		
CH02	Valle del río Paraguay-Paraná	Argentina	Total			1			1	7		

Anexo3. Continuación

CODIGO ²	NOMBRE	PAIS	PROTECCIÓN	<i>Buteo swainsoni</i>	<i>Tryngites subruficollis</i>	<i>Batramia longicauda</i>	<i>Pluvialis dominica</i>	<i>Dalichonyx oryzivorus</i>	MIGRATORIAS	A1 (pastizal)	A2(077)	A2(EBA s035)
CH08	Parque Nacional Chaco	Argentina	Total		1				1	7		
SF01	Cuña boscosa de Santa Fe	Argentina	No tiene			1			1	6		
BA17	Villa Iris, Chasicó, Napostá	Argentina	No tiene	1					1	3		
LP01	Reserva Provincial Parque Luro	Argentina	Total	1					1	3		
ER03	Ñandubaysal-El Potrero	Argentina	No tiene			1			1	12	3	
ER04	Pastizales de Ibicuy	Argentina	No tiene			1			1	4		1
CR05	Cuenca del río Aguapey	Argentina	No tiene			1			1	12	3	
CR12	Concepción-Chavarría	Argentina	No tiene					1	1	10		
CR13	Espinal de Mercedes	Argentina	No tiene			1			1	3		
CR14	Felipe Yofre	Argentina	No tiene			1			1	3		
MI23	Barra Concepción	Argentina	No tiene			1			1	7	2	
UY22	Arapey	Uruguay	No tiene						0	5	2	0
UY26	Pichón	Uruguay	No tiene						0	4	2	0
UY30	Quebracho-Lorenzo Geyres	Uruguay	No tiene						0	5	1	0
UY29	Potrero del Burro	Uruguay	No tiene						0	2	1	0
UY28	Daymán	Uruguay	No tiene						0	5	2	0
PY003	Tymaka, Ao.	Paraguay	No tiene						0	2	0	
PY005	Arrozal Cudas. Caazapa	Paraguay	No tiene						0	1	0	
PY008	Campo Llano	Paraguay	No tiene						0	5	2	
PY015	Estero Kuruñai y Salgueiro Cue	Paraguay	No tiene						0	1	0	
PY016	San José, Estero	Paraguay	No tiene						0	4	0	
PY026	Estancia La Graciela, Arasapé	Paraguay	Parcial						0	5	0	
PY028	Ea. La Yegreña, Itapua	Paraguay	No tiene						0	1	0	
PY029	Ypoa, Parque Nacional	Paraguay	Total						0	4	1	
PY042	Estancia Redondo	Paraguay	No tiene						0	2	0	
PY046	San Mauricio, Itapua	Paraguay	No tiene						0	1	0	
RS02	Banhado São Donato	Brasil	Total						0	4	2	

Anexo3. Continuación

CODIGO ²	NOMBRE	PAIS	PROTECCIÓN	<i>Buteo swainsoni</i>	<i>Tryngites subruficollis</i>	<i>Batramia longicauda</i>	<i>Pluvialis dominica</i>	<i>Dolichonyx oryzivorus</i>	MIGRATORIAS	A1 (pastizal)	A2(077)	A2(EBA s035)
RS04	Banhado dos Pachecos	Brasil	Total						0	6		1
RS07	Campos da Região de Bagé	Brasil	No tiene						0	5	1	1
RS08	Região de Pinheiro Machado	Brasil	No tiene						0	2		1
RS11	Banhado do Maçarico e Cordões Litorâneos Adjacentes	Brasil	No tiene						0	6	1	
FO01	Reserva Natural Formosa	Argentina	Total						0	3		
FO06	Fortín Sargento Primero Leyes	Argentina	No tiene						0	3		
FO08	Estancia Guaycolec	Argentina	No tiene						0	3		
FO12	Pilagás III	Argentina	No tiene						0	2		
FO14	Riacho He He	Argentina	No tiene						0	5		
FO15	Riacho Saladillo	Argentina	No tiene						0	2		
CH01	El Cachapé	Argentina	Total						0	7		
CH03	La Fidelidad	Argentina	No tiene						0	2		
CH04	Reserva Natural Loro Hablador	Argentina	Total						0	3		
CH05	Estancia La Leonor	Argentina	No tiene						0	6		
CH06	Estero Tapenagá	Argentina	No tiene						0	7		
CH07	Parque Provincial Fuerte Esperanza	Argentina	Total						0	2		
CH09	Parque Provincial Pampa del Indio	Argentina	Total						0	4		
CH10	Río Bermejito	Argentina	No tiene						0	3		
SF02	Jaaukanigás	Argentina	Total						0	2		
C001	Salinas Grandes	Argentina	Parcial						0	2		
C004	Parque Nacional Quebrada del Condorito y Reserva Hídrica Provincial Pampa de Achala	Argentina	Total						0	1		
C006	Sierras del Norte Cordobés	Argentina	Parcial						0	3		
C008	Sistema Uritorco	Argentina	No tiene						0	1		
C009	Chancani y Sierras de Pocho	Argentina	Parcial						0	3		
BA01	Sur de Ramallo	Argentina	No tiene						0	1		
BA02	Vuelta de Obligado	Argentina	Parcial						0	3		

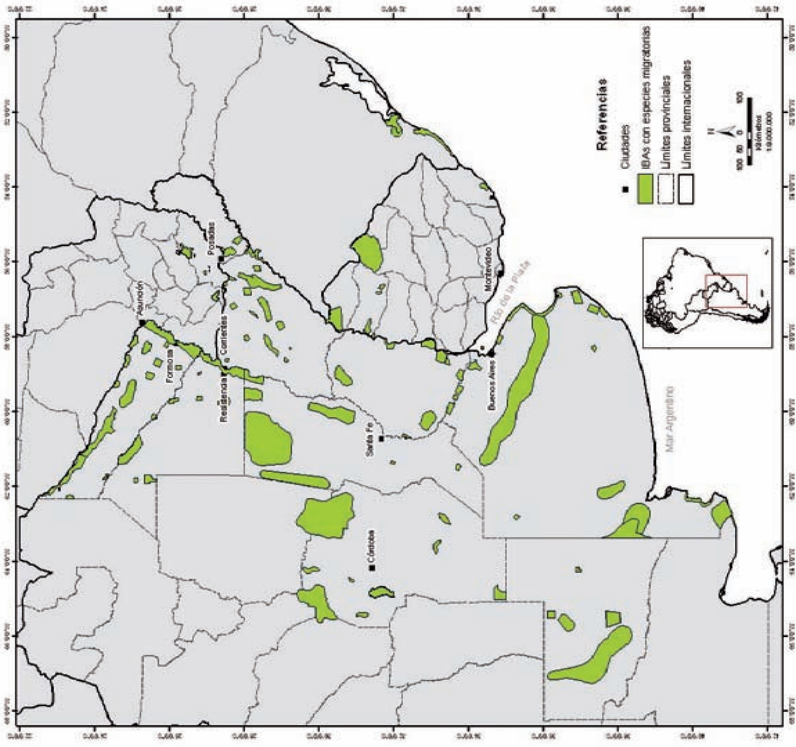
Anexo3. Continuación

CODIGO ²	NOMBRE	PAÍS	PROTECCIÓN	<i>Buteo swainsoni</i>	<i>Tryngites subruficollis</i>	<i>Batramia longicauda</i>	<i>Pluvialis dominica</i>	<i>Dolichonyx oryzivorus</i>	MIGRATORIAS	A1 (pastizal)	A2 (OT7)	A2 (EBA s035)
BA03	Barrancas de Baradero	Argentina	Parcial						0	3		
BA05	El Talar de Belén	Argentina	Total						0	3		1
BA06	Reserva Natural de Uso Múltiple Isla Martín García	Argentina	Total						0	2		
BA07	Reserva Natural Punta Lara	Argentina	Total						0	3		
BA10	Laguna de Pradere	Argentina	No tiene						0	2		
BA14	Sierras Australes de Buenos Aires	Argentina	Parcial						0	2		
BA16	Reserva de Uso Múltiple de San Blas y Refugio de Vida Silvestre Complementario	Argentina	Total						0	1		
BA18	Caldenal del Sudoeste de Buenos Aires	Argentina	No tiene						0	4		
BA19	Estepas Arbustivas del Sur de Buenos Aires	Argentina	No tiene						0	2		
BA25	Reserva Ecológica Costanera Sur	Argentina	Total						0	5	1	
LP03	Jagüel del Monte	Argentina	No tiene						0	3		
LP04	Parque Nacional Lihue Calel	Argentina	Total						0	3		
LP05	Bañados del Río Atuel	Argentina	No tiene						0	3		
ER01	Parque Nacional El Palmar	Argentina	Total						0	6	2	
ER05	Islas de Victoria	Argentina	Parcial						0	3		
ER06	Parque Nacional Pre-Delta	Argentina	Total						0	4		
ER08	Selva de Montiel	Argentina	No tiene						0	3	1	
CR01	Estancia Puerto Valle	Argentina	Parcial						0	12	2	
CR02	Estancia San Juan Poriahú	Argentina	No tiene						0	10	2	
CR03	Reserva Natural Rincón de Santa María	Argentina	Total						0	11	2	
CR04	Estero Valenzuela	Argentina	Parcial						0	5	1	
CR06	Loma Alta	Argentina	No tiene						0	6	1	
CR08	Galarza	Argentina	Total						0	6	2	
CR09	Estancia Mora Cué y alrededores	Argentina	No tiene						0	10	3	
CR11	Lomada de San Alonso	Argentina	Total						0	5	1	

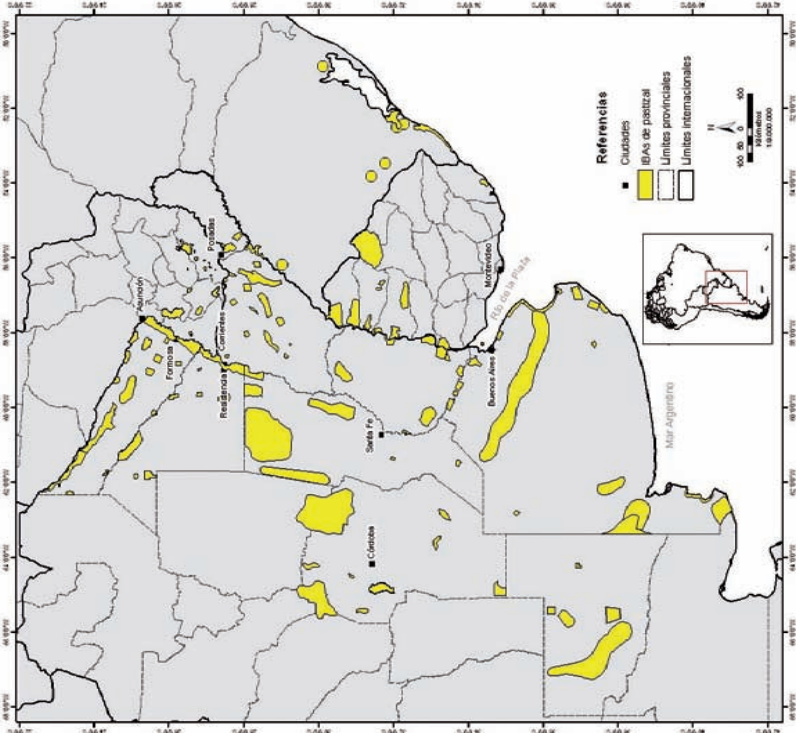
Anexo3. Continuación

CODIGO ²	NOMBRE	PAÍS	PROTECCIÓN	<i>Buteo swainsoni</i>	<i>Tryngites subruficollis</i>	<i>Betramia longicauda</i>	<i>Pluvialis dominica</i>	<i>Dolichonyx oryzivorus</i>	MIGRATORIAS	A1 (pasizal)	A2(077)	A2(EBA s035)
CR15	Extremo nordeste de Corrientes	Argentina	No tiene						0	3		
CR16	Región de la estancia Oscuro	Argentina	No tiene						0	4		
MI20	Campo San Juan	Argentina	Parcial						0	4	1	
MI21	Cuenca del arroyo Garupá	Argentina	No tiene						0	2		
MI22	Cerro Mártires y Barra Santa María	Argentina	No tiene						0	1		
MI24	Azara	Argentina	No tiene						0	1		
PY24	Bahía de Asunción	Paraguay	Total	1	1	1		1	4			
UY24	Laguna de Rocha	Uruguay	Parcial		1		1			2		
UY06	Laguna Garzón	Uruguay	Parcial		1		1			2		
UY02	Bañados del Este	Uruguay	Parcial	1	1		1					

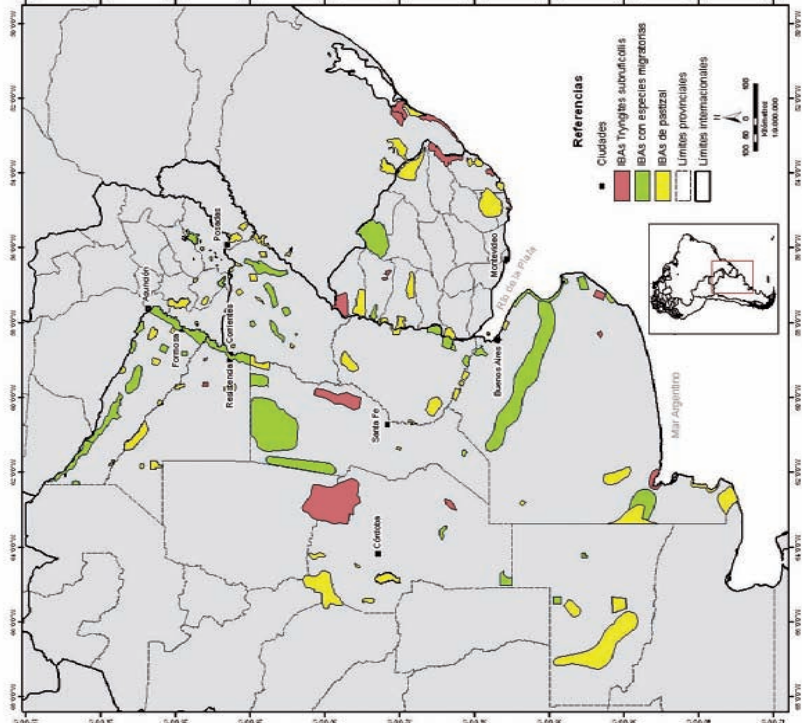
Map 2. 61 IBAs of Southern Cone grasslands that have records of 5 migratory grassland birds from the Northern Hemisphere considered to be of conservation concern. **Mapa 2.** 61 IBAs de pastizales del Cono Sur que presentan registros de 5 aves migratorias de pastizal del Hemisferio Norte consideradas de interés para la conservación.



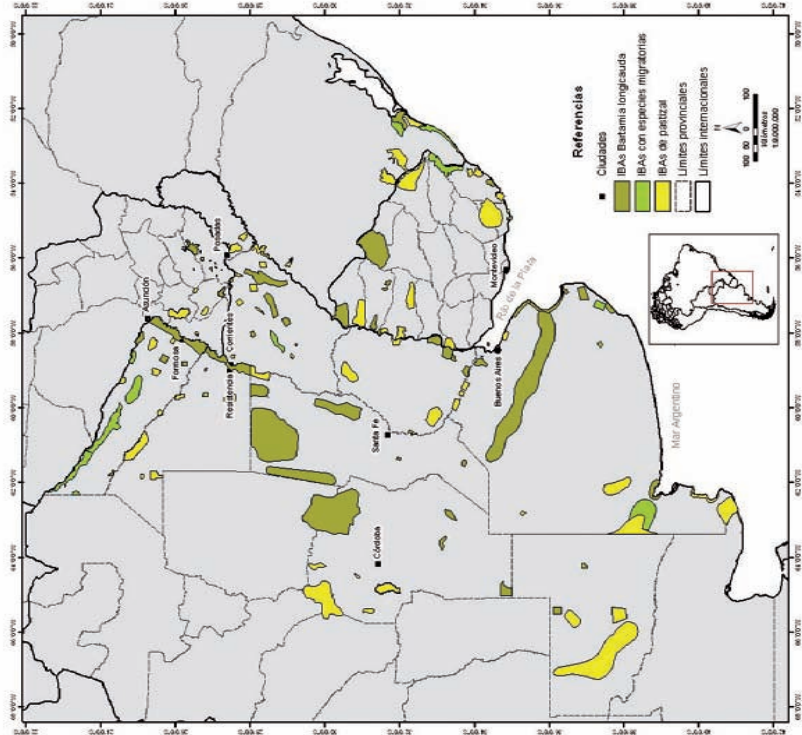
Map 1. 134 IBAs of the Southern Cone that show populations of threatened grassland birds that are endemic, congeneric and characteristic of the biome. **Mapa 1.** 134 IBAs del Cono Sur que presentan poblaciones de aves de pastizal amenazadas, endémicas, características de bioma y congregatorias.



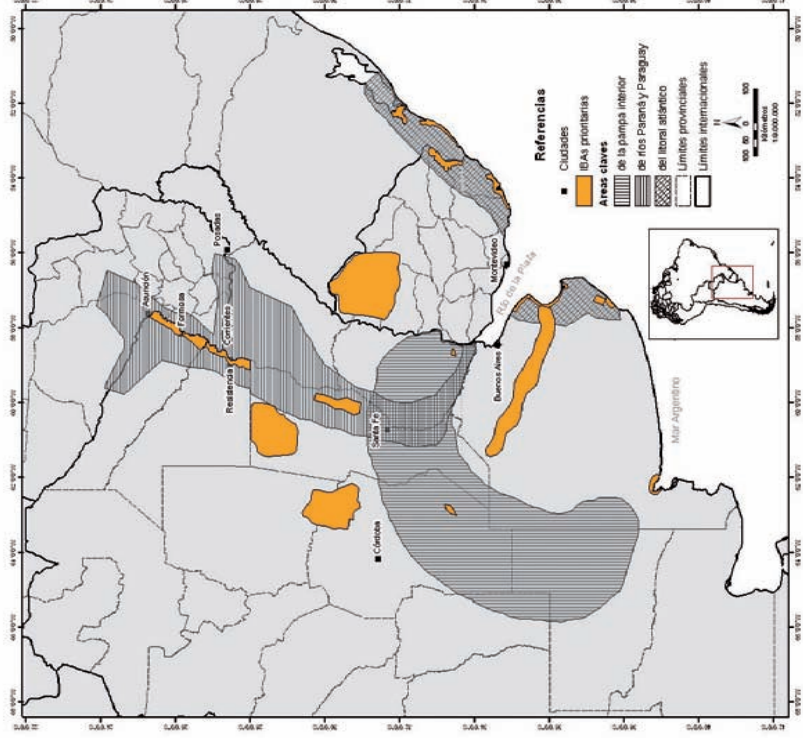
Map 6. 61 IBAs of Southern Cone grassland that show records of migratory birds from the Northern Hemisphere showing the presence of *Tryngites subruficollis* in 13 IBAs. **Mapa 6.** 61 IBAs de pastizales del Cono Sur que presentan registros de aves migratorias del Hemisferio Norte indicando la presencia de *Tryngites subruficollis* en 13 IBAs.



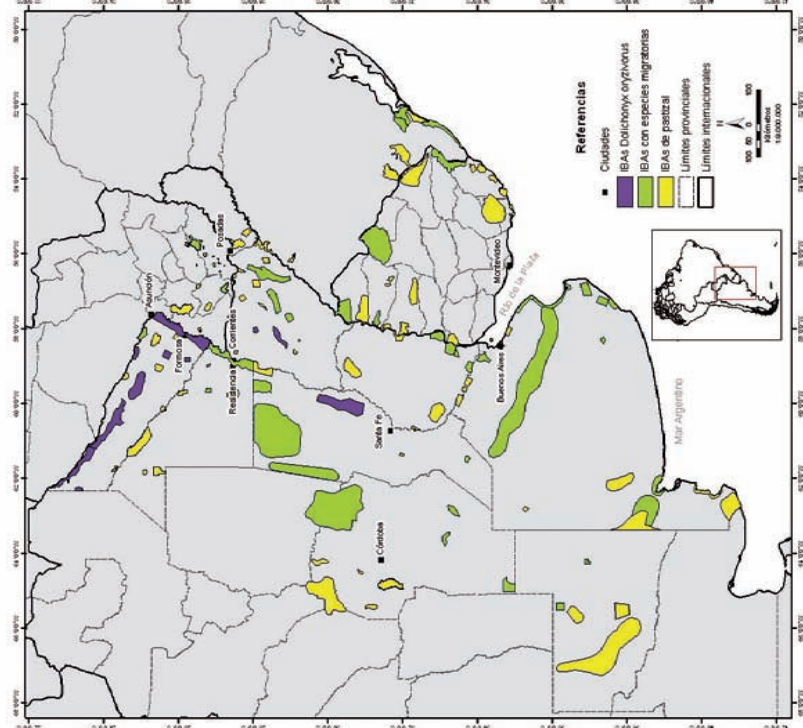
Map 5. 61 IBAs of Southern Cone grassland that have records of migratory birds from the Northern Hemisphere showing the presence of *Bartramia longicauda* in 45 IBAs. **Mapa 5.** 61 IBAs de pastizales del Cono Sur que presentan registros de aves migratorias del Hemisferio Norte indicando la presencia de *Bartramia longicauda* en 45 IBAs.



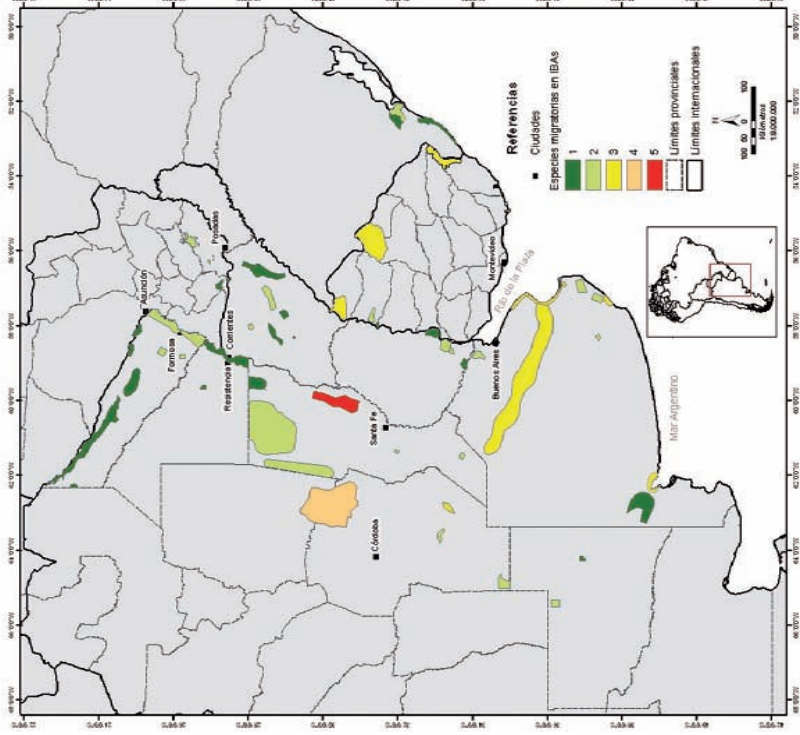
Map 8. 20 IBAs of the Southern Cone that are high priority for 5 migratory birds from the Northern Hemisphere of conservation concern. **Mapa 8.** 20 IBAs de pastizales del Cono Sur que son prioritarias para las 5 aves migratorias del Hemisferio Norte de interés para la conservación.



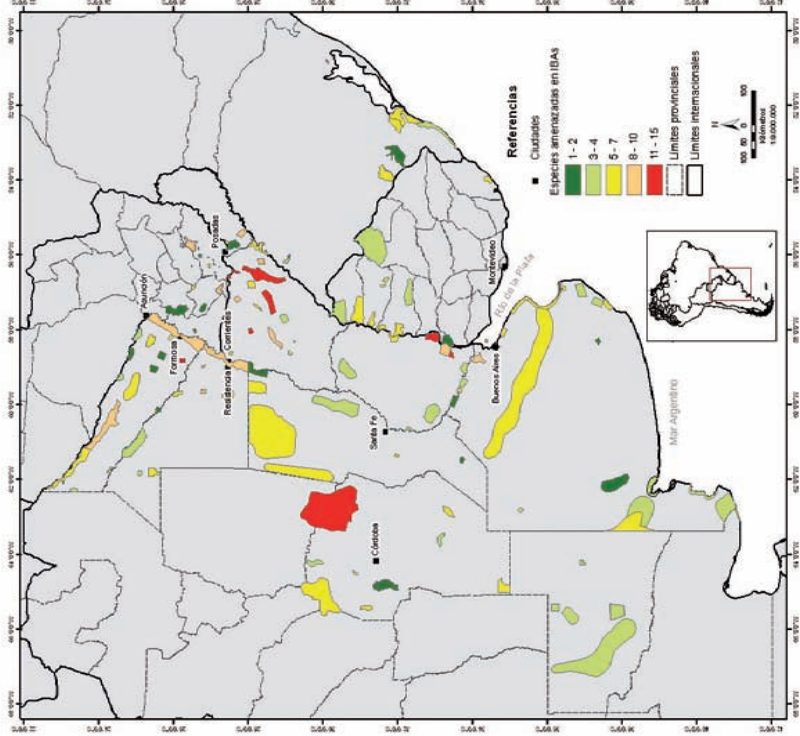
Map 7. 61 IBAs of Southern Cone grassland that show records of migratory birds from the Northern Hemisphere showing the presence of *Dolichonyx oryzivorus* in 12 IBAs. **Mapa 7.** 61 IBAs de pastizales del Cono Sur que presentan registros de aves migratorias del Hemisferio Norte indicando la presencia de *Dolichonyx oryzivorus* en 12 IBAs.



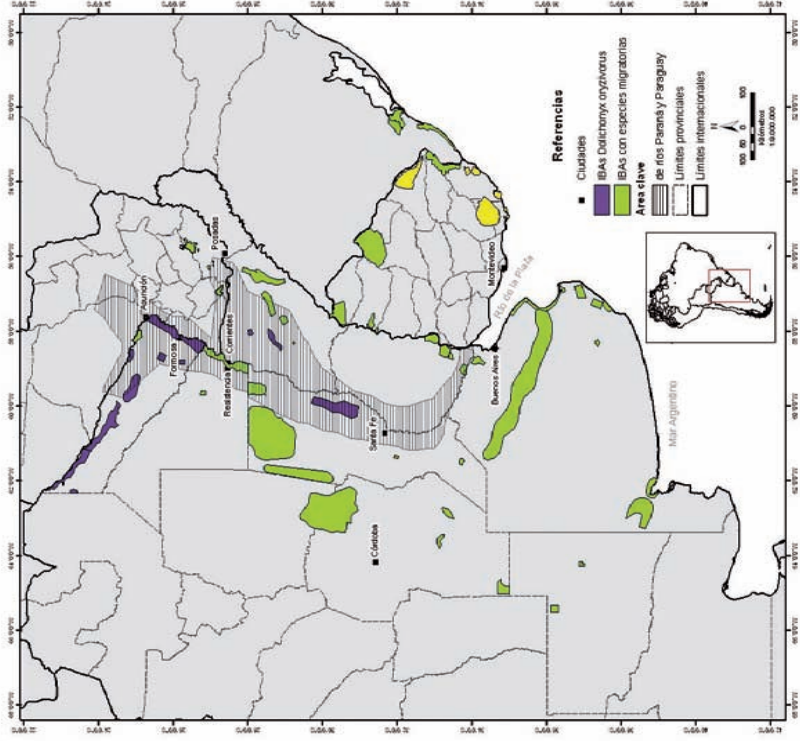
Map 10. Number of species of migratory birds from the Northern Hemisphere of conservation concern in the IBAs of the Southern Cone. **Mapa 10.** Número de especies aves migratorias del Hemisferio Norte de importancia para la conservación en las IBAs del Cono Sur.



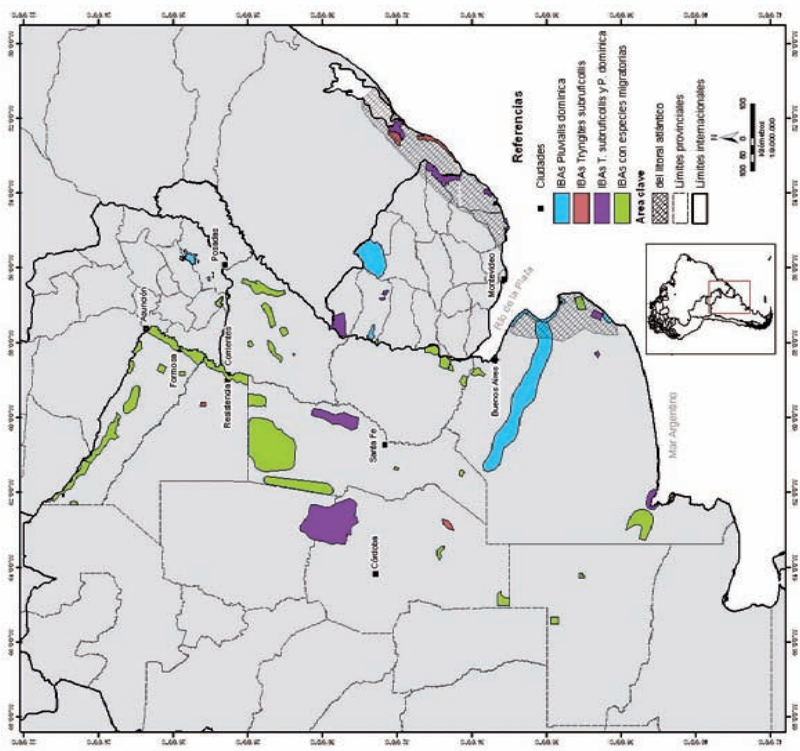
Map 9. Number of threatened species in the 61 IBAs of the Southern Cone grasslands. **Mapa 9.** Número de especies amenazadas en las 61 IBAs de pastizales del Cono Sur.



Map 12. 61 IBAs of the Southern Cone grasslands that have records of migratory birds from the Northern Hemisphere showing the presence of *Dolichonyx oryzivorus*. The grey shading corresponds to the “key area” for conservation of this species in the floodplain of the Paraguay and Paraná rivers in the Southern Cone. **Mapa 12.** 61 IBAs de pastizales del Cono Sur que presentan registros de aves migratorias del Hemisferio Norte indicando la presencia de *Dolichonyx oryzivorus*. El sombreado gris corresponde al “área clave” para conservación de esta especie en el valle de los ríos Paraguay y Paraná en el Cono Sur.



Map 11. 61 IBAs of the Southern Cone grasslands that have records of migratory birds from the Northern Hemisphere showing the presence of *Tryngites subruficollis* and *Pluvialis dominica*. The grey shading corresponds to the “key area” for conservation of these species on the Atlantic Coast of the Southern Cone. **Mapa 11.** 61 IBAs de pastizales del Cono Sur que presentan registros de aves migratorias del Hemisferio Norte indicando la presencia de *Tryngites subruficollis* y *Pluvialis dominica*. El sombreado gris corresponde al “área clave” para conservación de estas especies en el Litoral Atlántico del Cono Sur.

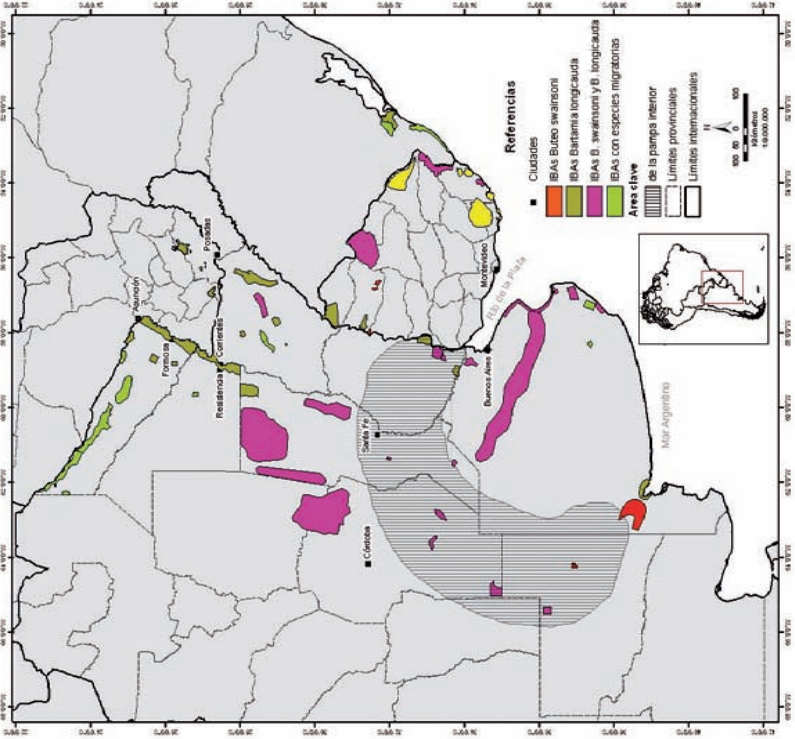


Photograph 1. The San Javier IBA in the province of Santa Fe where the five species of interest are found. It is also the most important area for the Bobolink (*Dolichonyx oryzivorus*). **Foto 1.** El IBA de San Javier en la provincia de Santa Fe donde se encuentran presentes las cinco especies de interés, constituyéndose el área de más importante para el charlatán (*Dolichonyx oryzivorus*).

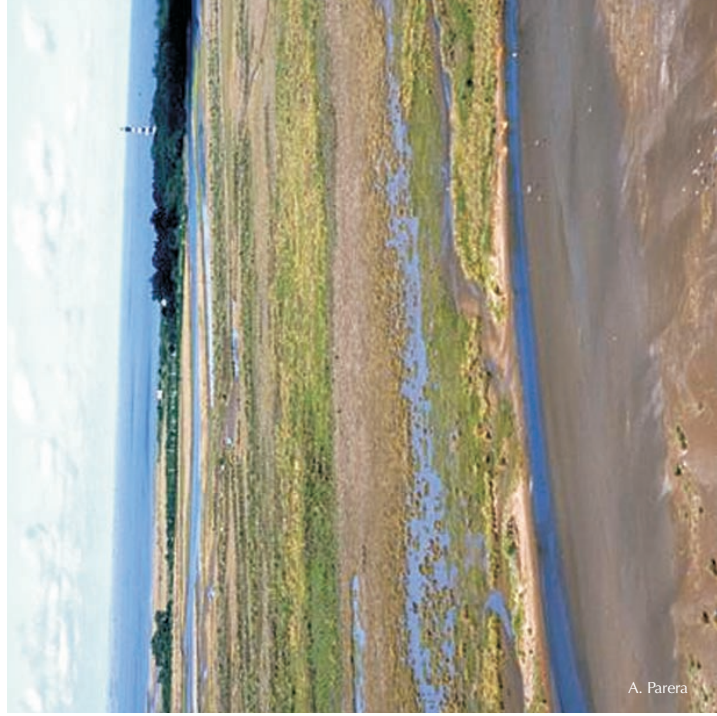


A. Parera

Map 13. 61 IBAs of the Southern Cone grasslands that have records of migratory birds of the Northern Hemisphere showing the presence of *Buteo swainsoni* and *Bartramia longicauda*. The grey shading corresponds to the “key area” for conservation of these species in the interior of the Pampas in the Southern Cone. **Mapa 13.** 61 IBAs de pastizales del Cono Sur que presentan registros de aves migratorias del Hemisferio Norte indicando la presencia de *Buteo swainsoni* y *Bartramia longicauda*. El sombreado gris corresponde al “área clave” para conservación de estas especies en la Pampa Interior del Cono Sur.



Photograph 3. Campos del Tuyú Nature Reserve, a future national park destined to conserve the floodable pampean grasslands and the Pampas Deer (*Ozotocerus bezoarticus celer*), where the Upland Sandpiper (*Bartramia longicauda*), American Golden Plover (*Pluvialis dominica*) and Cinereous Harrier (*Buteo swainsoni*) are found regularly. **Foto 3.** Reserva Campos del Tuyú, próximo Parque Nacional destinado a la conservación de pastizales inundables pampeanos y el Venado de las Pampas (*Ozotocerus bezoarticus celer*) y la presencia regular de (*Bartramia longicauda*, *Pluvialis dominica* y *Buteo swainsoni*).



A. Parera

Photograph 2. Bahía Samborombón, province of Buenos Aires, an area of extensive natural grassland and salt marshes where cattle are grazed. **Foto 2.** Bahía Samborombón, provincia de Buenos Aires, representada por marismas y pastizales extensos donde se desarrollan actividades de ganadería. **Foto 2.** Bahía Samborombón, provincia de Buenos Aires, representada por marismas y pastizales extensos donde se desarrollan actividades de ganadería.



A. Parera

Photograph 5. The grassland of Basalto, in the departments of Paysandú, Salto and Artigas in Uruguay, is an extensive area of natural grassland where cattle are raised. Large populations of Buff-breasted Sandpiper (*Tryngites subruficollis*), American Golden Plover (*Pluvialis dominica*), Upland Sandpiper (*Bartramia longicauda*) and Cinerous Harrier (*Buteo swainsoni*) can be found there.

Foto 5. Pastizales de Basalto, departamentos de Paysandú, Salto y Artigas de Uruguay, extensa área de pastizales naturales donde se practica la ganadería. Alberga importantes poblaciones de (*Tryngites subruficollis*, *Pluvialis dominica*, *Bartramia longicauda* y *Buteo Swainsoni*).



J. Aldabe

Photograph 4. The “Bajos Submeridionales” in the province of Santa Fe, represent one of the largest extensions of natural grassland in the region, covering two million hectares. **Foto 4.** Bajos Submeridionales en la provincia de Santa Fe, representa una de las mayores extensiones de pastizales naturales de la región ocupando mas de dos millones de hectáreas.



A. Parera

Photograph 7. Laguna dos Patos estuary, Rio Grande Do Sul, Brazil. The largest concentrations of Buff-breasted Sandpiper (*Tryngites subruficollis*) are found in this area of Brazil. **Foto 7.** Estuario da Laguna dos Patos, Rio grande Do Sul, Brasil, en esta zona se encuentran las concentraciones mas grandes de (*Tryngites subruficollis*) de Brasil.



Photograph 6. The “Laguna de Rocha”, near to Castillo and Garzón in Uruguay, represents a group of three saline lakes in the southeast of the country. The grassland and other surrounding habitats are important for shorebirds (plovers and sandpipers). **Foto 6.** Laguna de Rocha, junto a Castillo y Garzón en Uruguay, representan un grupo de tres lagunas salobres que se extienden al sureste del país. Los pastizales y ambientes de las rodean representan hábitat importantes para choirolos y playeros.

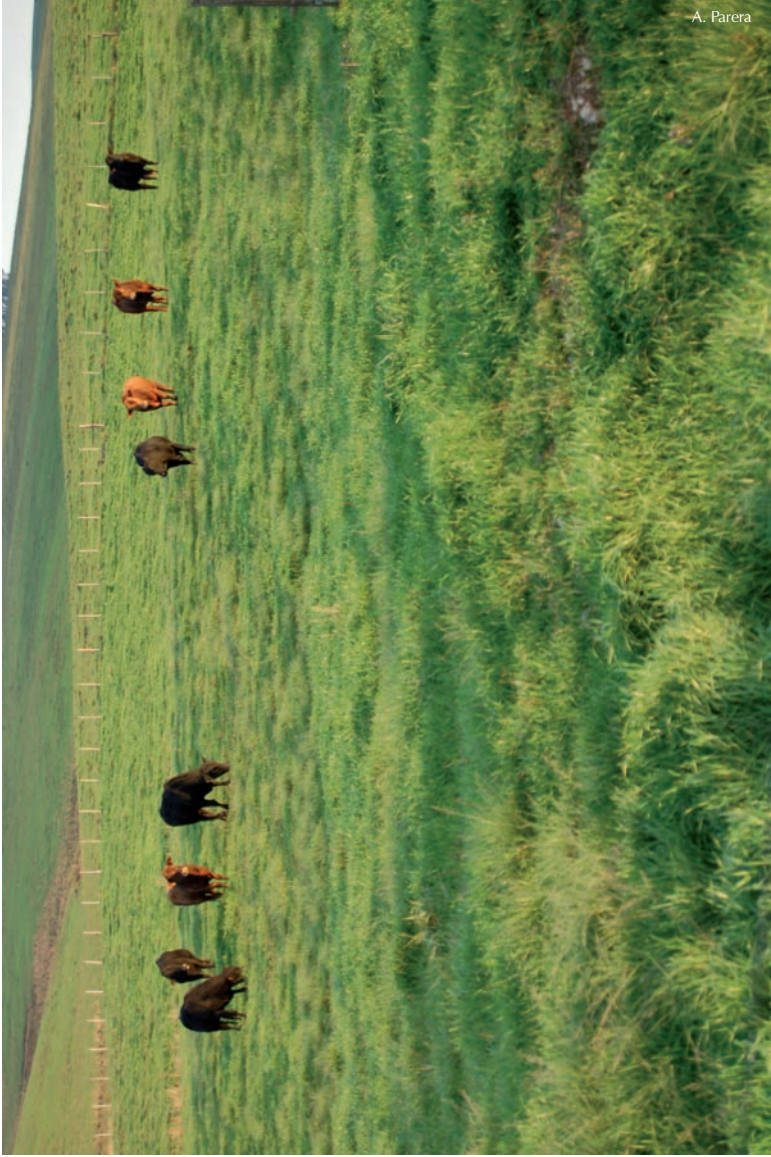


Photograph 8. Subtropical grassland, where “paja colorada” (*Andropogon* sp.) is the dominant species, in the south of Paraguay and north of the province of Corrientes in Argentina **Foto 8.** Pastizales sub tropicales con presencia de paja colorada (*Andropogon* sp.) dominante en los pastizales del sur de Paraguay y norte de la provincia de Corrientes en Argentina.



A. Parera

Photograph 9. Cattle production is the most important enterprise in many of the IBAs in the four countries. Work with the farmers ensures that they take conservation into account in their farming methods. **Foto 9.** La ganadería es la actividad más importante que se desarrollan en muchas IBAs de los cuatro países, se trabaja con los productores para producir sobre estas áreas realizando acciones sinérgicas para la conservación de las áreas.

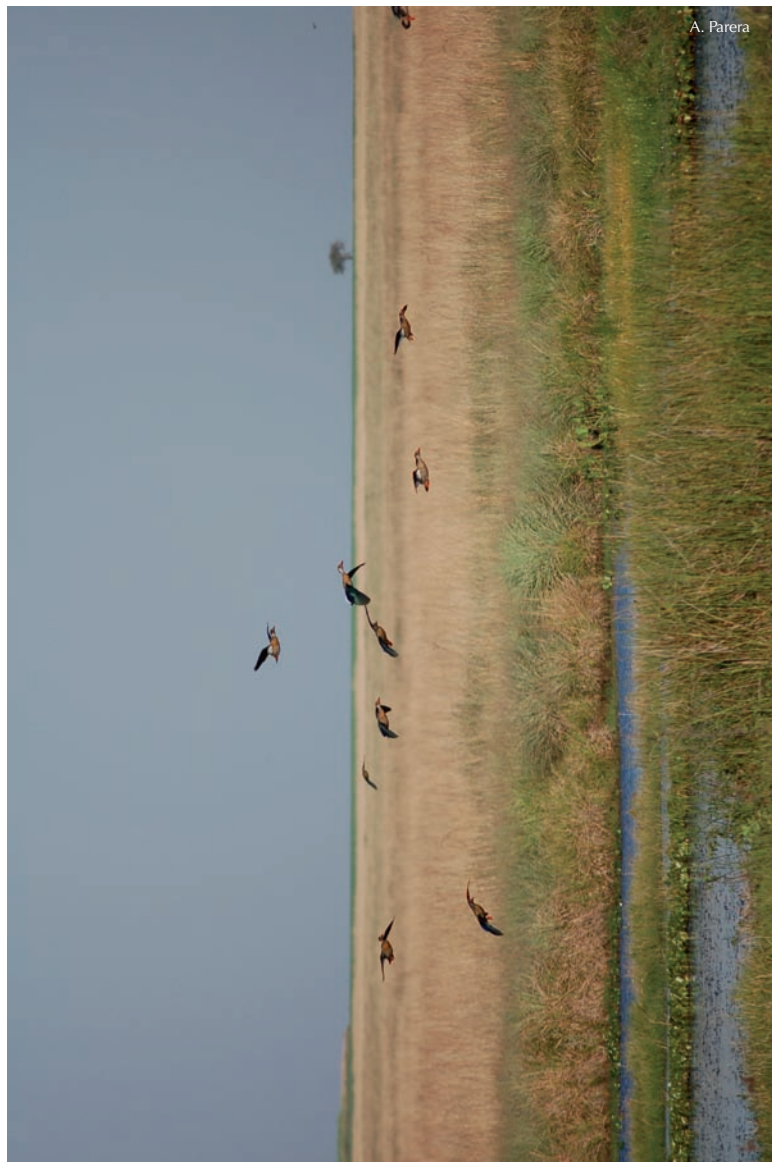


A. Parera

Photograph 10. The “gaucho”, whose life is closely tied to the grassland in all four countries and who has local knowledge of the high priority areas. **Foto 10.** El gaucho, personas con fuerte arraigo en los pastizales de los cuatro países y referente socio cultural de las áreas prioritarias.



Photograph 11. Grasslands and associated habitats that contain a vast and varied biodiversity, and provide agro-environmental services. **Foto 11.** Pastizales y sus ambientes asociados a los mismos para la recepción de una vasta y variada biodiversidad y la representación de servicios agro ambientales.



Photograph 12. Interaction between production and the conservation of habitats, with monitoring of grassland birds used as indicators of farming activities. **Foto 12.** Interacción entre producción y conservación de los ambientes con el desarrollo de actividades y monitoreos de las aves de pastizales como indicadores de las acciones desarrolladas.



A. Parera

Photograph 13. A great concentration of individuals of different species, characteristic of many high priority grassland areas in the Southern Cone. **Foto 13.** Gran concentración de individuos de distintas especies, característica de muchas áreas prioritarias de pastizales del cono sur.



A. Parera